



REPÚBLICA DE CHILE

GOBIERNO REGIONAL DE AYSÉN

PROGRAMA PÚBLICO DE INVERSIÓN EN LA REGIÓN (PROPIR) AÑO 2009

DIVISIÓN DE ANÁLISIS Y CONTROL DE GESTIÓN

COYHAIQUE MARZO DE 2009

INDICE

PRESENTACION.....	3
1. INTRODUCCION	3
2. FORMULACIÓN DEL PRESUPUESTO 2008- DIRECTRICES ESTRATÉGICAS Y CRITERIOS DEL PROCESO.....	5
2.1 MODELO DE GESTIÓN TERRITORIAL (GT) DE LA REGIÓN DE AYSÉN	5
2.2 CRITERIOS Y PRIORIDADES ESTRATÉGICAS EN LA FORMULACIÓN DEL PRESUPUESTO 2009..	122
3. PROGRAMA PÚBLICO DE INVERSIÓN EN LA REGIÓN DE AYSÉN 2009 (PROPIR).....	16
3.1 INVERSIÓN PÚBLICA 2009 EN LA REGIÓN DE AYSÉN	15
3.1.1 ANÁLISIS POR UNIDAD FINANCIERA.....	15
3.1.2 INVERSIÓN 2008 POR PROVINCIA Y COMUNA	17
3.1.3 ANÁLISIS DE INVERSIÓN PER CAPITA – COMUNA 2009	20
3.2 ANÁLISIS TERRITORIAL DE LA INVERSIÓN PÚBLICA 2009, SEGÚN MODELO DE GESTIÓN TERRITORIAL.....	22
3.3 PRESUPUESTO DEL FONDO NACIONAL DE DESARROLLO REGIONAL (FNDR) 2009.....	31
3.3.1 DISTRIBUCIÓN DE LA INVERSIÓN FNDR 2009, POR COMUNA.....	32
3.3.2 DISTRIBUCIÓN DE LA INVERSIÓN FNDR 2009, POR UNIDAD TECNICA	33
4. INVERSIÓN HISTÓRICA REGIONAL.....	376
4.1 INVERSIÓN PÚBLICA EN AYSÉN.....	376
4.2 ANÁLISIS POR SECTORES DE LA INVERSIÓN	41
5 RESUMEN EJECUTIVO CONSOLIDADO POR SECTORES DEL PROPIR 2008 ...	49
6. ANÁLISIS INVERSIÓN CON ENFOQUE DE GÉNERO.....	56
7. DIFUSION DEL PROPIR 2009.....	58
8. CONCLUSIONES	60
ANEXO 1 CARTERA DE INVERSION PROPIR 2009, POR ZONA GT.....	62
ANEXO 2 CARTERA DE INVERSION PROPIR 2009, POR INSTITUCION FINANCIERA	63
ANEXO 3 CARTERA DE INVERSIÓN PUBLICA POR BENEFICIARIO/A.....	

Documento elaborado por la División de Análisis y Control de Gestión del Gobierno Regional de Aysén, con la información proporcionada por todos los servicios públicos.



Equipo de Trabajo:

**Boris López Bravo, Jefe División de Análisis y Control DE Gestión.
Víctor Vera Estefo, Jefe de Inversiones DACG
Gastón Ávila Saldaña, Jefe Unidad de Gestión Territorial
Miguel Pérez Bade, Profesional Unidad de Gestión Territorial
José Andrade Vásquez, Jefe Unidad Informática.**

**GOBIERNO REGIONAL DE AYSÉN
COYHAIQUE, MARZO 2009
REGIÓN DE AYSÉN.**

PRESENTACION

La Presidenta de la República, Dra. Michelle Bachelet Jeria, ha impuesto como prioridad de su gestión, un nuevo sistema de protección social que integra distintas políticas públicas de alto impacto y que propenden a favorecer a nuestra población más vulnerable. Este sello, también tiene su impacto en nuestra Región de Aysén donde los programas de los distintos Ministerios abordan con enfoque regional los problemas de nuestra población.

El año 2009 se presenta marcado por una fuerte crisis económica mundial que hace ver el horizonte en una perspectiva negativa y donde la gran mayoría de los países deben reducir su gasto fiscal y postergar sus inversiones públicas y con ello la solución a problemas sociales. Nuestro país en cambio, como pocos, este año incrementó su nivel de inversión como una forma de paliar la baja del sector privado y reducir el efecto de la crisis en el desempleo. Esta medida no hubiese sido posible sin un manejo económico serio y responsable por parte de nuestras autoridades en años de estabilidad económica y crecimiento.

En este sentido, el Programa Público de Inversión a desarrollar en la Región de Aysén durante el año 2009 refleja esta medida de expansión en la inversión pública y, como se observará en el desarrollo del documento, nuestra Región alcanzará un monto histórico de inversión, superando los 100 mil millones de pesos, lo que se traducirá en más obras, más soluciones a nuestros problemas locales, más empleos y más sueños de bienestar para nuestros habitantes.

Esta importante herramienta de gestión pública, queda a disposición de la ciudadanía que podrá hacer seguimiento a la acción del Gobierno en la región, y se constituye en un medio efectivo de control ciudadano, respecto de las iniciativas de inversión que han sido planteadas desde la propia comunidad, con el propósito de dar solución a sus necesidades. En este sentido, el PROPIR 2009 posee la particularidad de elaborarse con un enfoque territorial participativo, basado en el modelo de Gestión Territorial que la Región de Aysén ha adoptado como mecanismo de gestión gubernamental.

Este año 2009, en términos de inversión, se vera marcado por grandes desafíos a través de proyectos de alto impacto social y que responden a compromisos de la Presidenta Bachelet para nuestra Región. El inicio de las obras del proyecto Reposición Hospital de Aysén, el Polideportivo de Pto. Aysén y el avance que se observará en la pavimentación de la Ruta 7 Norte, son parte de estos desafíos que tendrán un positivo impacto en nuestra calidad de vida.

Finalmente deseo manifestar el reconocimiento a los diversos actores que hacen posible la materialización del conjunto de iniciativas que están plasmadas en el PROPIR 2009, pero más aún los invito a trabajar con gestión proactiva para que este compromiso de gobierno se cumpla y ojala se supere.

SELIM CARRASCO LOBO
Intendente Región de Aysén

1. INTRODUCCION.

A partir del año 2005 es obligatorio que, anualmente y una vez aprobada la Ley de Presupuestos del Sector Público, los Gobiernos Regionales elaboren el **Programa Público de Inversión en la Región (PROPIR)**. Este instrumento detalla el conjunto del gasto público a efectuar en la Región, destinado a la ejecución de estudios, proyectos y programas, tanto de iniciativas de inversión (subtítulo 31 de la Ley de Presupuestos) como de transferencias corrientes y transferencias de capital (subtítulos 21, 24 y 33 de la Ley de Presupuestos). Se excluyen del PROPIR los gastos de funcionamiento y de personal de las instituciones públicas presentes en las regiones, así como el gasto decidido por el nivel municipal.

El PROPIR se traduce en un documento que contiene la información de lo comprometido y aprobado, a realizar cada año en cada una de las regiones. De esta forma, es un instrumento que sirve a la ciudadanía para dar seguimiento a la acción de las instituciones de gobierno en las regiones. En él se plantean los lineamientos estratégicos que orientan la acción a realizar en la Región. El PROPIR 2009 contiene un recuento del gasto público efectuado desde el año 2000 y se especifican los gastos detallados por sector, indicando además la localización de los mismos, por lo anterior es considerado como un interesante instrumento de coordinación y de información de la inversión pública regional.

En este sentido, el trabajo iniciado el año 2005, en una primera etapa se orientó a la captura y sistematización de la información de la inversión pública regional solicitada a cada una de las Secretarías Regionales Ministeriales a través del envío de la información de su inversión sectorial. En una segunda etapa que se implementó desde el año 2007 a la fecha, el énfasis está centrado en el seguimiento y desarrollo de la inversión en el año, es así que actualmente se realizan seguimientos de la inversión cada 3 meses que para el caso de año 2009 se realizarán en los meses de mayo, julio, octubre y enero de 2010.

Este énfasis al seguimiento de la inversión regional permitirá cuantificar adecuadamente el desarrollo de esta cartera en el tiempo y además permitirá al ejecutivo estar en conocimiento y resolver respecto de inversiones que presenten demoras, generando los escenarios necesarios para que se concreten en los tiempos establecidos.

El año 2009, el PROPIR, así como los años anteriores, establece una fuerte orientación dado por el modelo de Gestión Territorial (GT), el cual se consolida durante este año 2009 como el modelo que propende a que la inversión pública tenga un sentido territorial, para lo cual facilita la activa participación de las distintas autoridades territoriales, quienes demandan y exigen acciones e iniciativas de inversión que respondan a los reales requerimientos de sus territorios.

Luego de la Introducción, el segundo capítulo del documento, dice relación con la formulación del presupuesto 2009 y los instrumentos, criterios y programas que se han relevado para definir los presupuestos sectoriales y regionales. Se explica además en este capítulo el Modelo de Gestión Territorial (GT) utilizado en la Región de Aysén, entregando conceptos que se usarán en los capítulos siguientes. En el tercer capítulo se presenta el Programa Público de Inversión en la Región de Aysén para el año 2009, mostrando información agregada y desagregada de la inversión, separada por zonas territoriales del GT, por provincia y comuna y también por unidad financiera. En el capítulo cuarto se entrega información de la inversión histórica de la Región, destacando el análisis por sectores de la inversión y el análisis territorial de la Inversión del Fondo Nacional de Desarrollo Regional durante el período 2000-2008.

El capítulo quinto muestra un breve análisis del comportamiento de las distintas instituciones públicas en el PROPIR 2008.

Además, en este documento se agrega un capítulo especial destinado especialmente al análisis de la inversión con enfoque de género.

En la parte final del documento se presenta la forma de difusión a la ciudadanía del PROPIR junto a las principales conclusiones de este proceso.

2. FORMULACIÓN DEL PRESUPUESTO 2009- DIRECTRICES ESTRATÉGICAS Y CRITERIOS DEL PROCESO.

La formulación del presupuesto 2009 y en particular, del Fondo Nacional de Desarrollo Regional (FNDR) estuvo marcada por una fuerte influencia del modelo de Gestión Territorial que se presentará a continuación.

2.1 Modelo de Gestión Territorial (GT) de la Región de Aysén

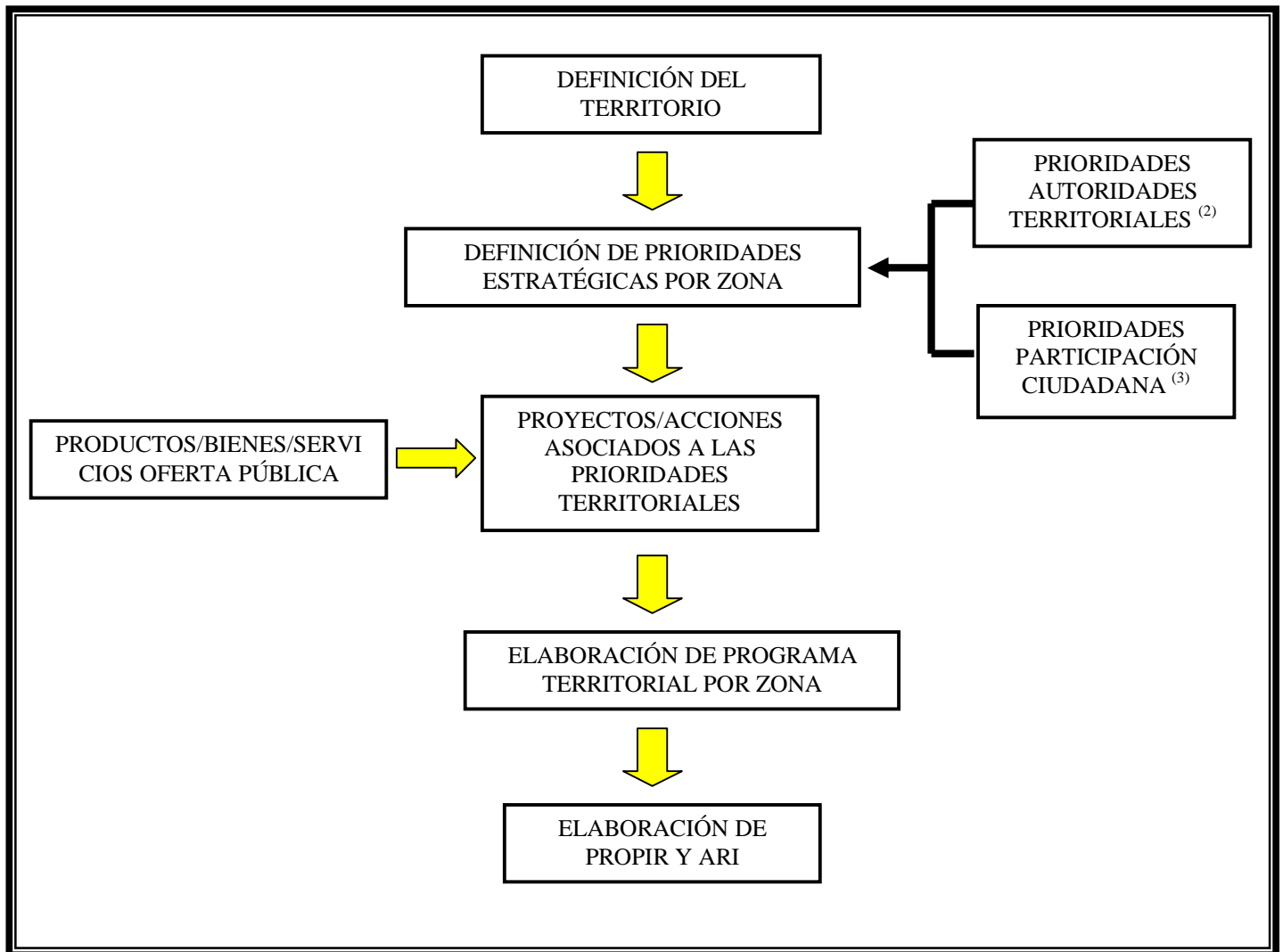
La gestión territorial integrada en el PMG, la definiremos como “modelo de gestión” en el cual el Gobierno Regional de Aysén, opera con una “perspectiva territorial”, entendiéndose ésta como la mirada desde y hacia el territorio.

Asimismo, para el Gobierno Regional de Aysén la perspectiva territorial o gestión territorial integrada ha significado analizar las diversas problemáticas de sus territorios y la visualización de sus posibles soluciones adoptando como lineamiento estratégico la subterritorialidad, que para estos efectos es la definida en el Plan Regional de Desarrollo Urbano (PRDU).

A través del PRDU, se ha dividido la región en cinco zonas territoriales transversales que van desde la costa hasta la frontera con la República Argentina.

La metodología de GT, que se aplica en la Región de Aysén, contempla cinco (5) etapas principales, a saber: a) definición del territorio; b) definición y actualización de prioridades estratégicas; c) definición de productos (bienes y servicios); d) definición de la cartera de inversión y finalmente e) Elaboración del Programa Territorial por Zona, lo que viene a ser la base del Anteproyecto Regional de Inversiones (ARI) y del Programa Público de Inversión en la Región (PROPIR). Estas etapas se describen a continuación en la siguiente figura:

Figura. N°1 Metodología GT Región de Aysén.



A continuación se presentan los principales aspectos de esta metodología GT:

a) Definición del Territorio

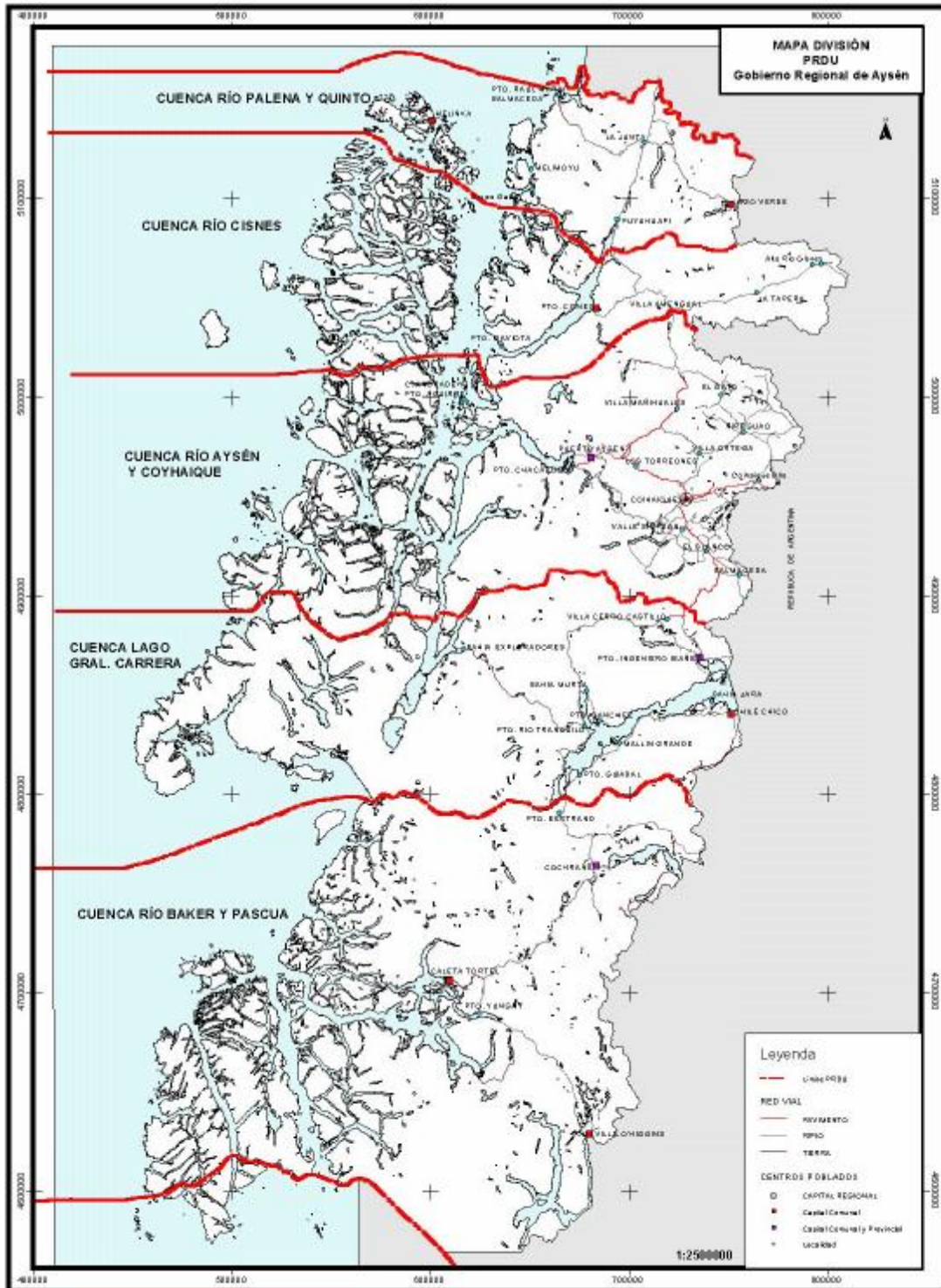
En nuestra Región, se ha acordado trabajar territorialmente basándose en la definición de zonas o áreas de desarrollo del Plan Regional de Desarrollo Urbano¹, con 5 áreas transversales definidas por el sistema de cuencas de nuestro territorio regional. Estas zonas se presentan en la siguiente gráfica

¹ Estudio elaborado por la Secretaría Regional Ministerial de Vivienda y Urbanismo – 2003-2004

² Reuniones con Gobernadores, alcaldes y concejos comunales.

³ Obtenidas a través de reuniones con organizaciones tales como: Consejos de Desarrollo Local, Consejo de la Cuenca y Unión Comunal de Juntas de Vecinos

Figura N° 2 Territorios GT



Esta definición, sin duda no se ajusta a la división político - administrativa de la Región de Aysén, pero tiene la ventaja de ser más funcional y presentar mejores oportunidades para la gestión integrada de cada territorio.

Para los efectos de la sistematización de las iniciativas contempladas en el PROPIR 2009, el Gobierno Regional de Aysén ha asumido como criterio unificador la definición establecida por el Plan Regional de Desarrollo Urbano, que aborda la estructuración de los centros poblados de la región como un sistema de centros urbanos y sus interconexiones, utilizando un criterio de segmentación microrregional de norte a sur y que responde a los parámetros de accesibilidad e integración territorial y complementación productiva, los que en cierta medida, llevan a pensar en la existencia de zonas de características similares, toda vez que se favorecen entre sí las relaciones transversales. De esta manera, el plan desarrolló un planteamiento respecto a la división político - administrativa regional, visualizando para ello cinco sistemas urbanos territoriales; esto es Zona Territorial Norte (cuenca de los ríos Palena y Quinto); Zona Cuenca Río Cisnes; Zona Central (cuenca de los ríos Aysén y Coyhaique); Zona Lago General Carrera y Zona Sur (cuenca de los ríos Pascua y Baker); también incorpora una estrategia de conectividad física interregional y de conectividad virtual.

Las localidades o centros urbanos incluidos en cada zona son los siguientes:

Zona Territorial Norte

Puerto Raúl Marín Balmaceda, Pto. Gala, La Junta, Puyuhuapi, Lago Verde, Melimoyu, Melinka y Repollal.

Zona Cuenca Río Cisnes

Puerto Cisnes, Villa Amengual, Pto. Gaviota, La Tapera, y operativamente el archipiélago de Los Chonos e Isla Magdalena

Zona Central

Esta zona posee la mayor cantidad de localidades, a saber: Coyhaique, Puerto Aysén, Puerto Chacabuco, Balmaceda, El Blanco, Ñireguao, El Gato, Villa Mañiguales, Villa Ortega, Villa Los Torreones, Puerto Aguirre, Caleta Andrade.

Zona Lago General Carrera

Pto. Ingeniero Ibáñez, Chile Chico, Bahía Murta, Puerto Sánchez, Pto. Río Tranquilo, Pto. Guadal, Mallín Grande, Levicán, Puerto Bertrand.

Zona Sur

Esta zona GTI es la que presenta el menor número de localidades: Cochrane, Villa O'Higgins, Caleta Tortel, Yungay.

b) Definición de Prioridades Estratégicas por zona.

Esta etapa dice relación con todos los instrumentos de planificación vigentes en la Región y que determinan prioridades en el territorio, condicionando en cierta medida el accionar público. Este es el caso de la Estrategia de Desarrollo Regional que es el marco orientador de la inversión pública, el Plan Regional de Ordenamiento Territorial (PROT) que orienta y regula el uso del territorio y, en particular, en el borde costero donde existe un Decreto Supremo que regula las actividades productivas en el territorio. En un plano más local existen los Planes de Desarrollo Comunal, Planes Reguladores y Seccionales que también aportan a focalizar la inversión con un sentido estratégico.

El proceso de definición de prioridades estratégicas fue radicado en el Intendente Regional, los/as Gobernadores/as y las comisiones territoriales integradas por el/la gobernador/a, los alcaldes de la zona y los concejales comunales, quienes definieron las prioridades de cada territorio, considerando las diferencias y características de cada zona y los instrumentos de planificación y ordenamiento territorial señalados en el primer párrafo.



Foto 1: Reunión de Coordinación Inversión Regional, realizada en Provincia Capitán Prat, Mayo 2009.

Esta etapa del modelo durante el año 2007 fue replanteada, enfocándose a incluir a otros actores de decisión en el territorio. Al respecto la metodología del modelo, permitía establecer y consensuar las prioridades territoriales por zona sólo hasta el nivel de autoridades (Gobernadores, Alcaldes, Concejales y Equipos Técnicos), quedando sin embargo fuera de este proceso la comunidad organizada que tiene mucho que decir.

De esta manera el esfuerzo a finales de 2007, se enfocó a generar una experiencia piloto en la comuna de Cochrane que permitiera incorporar a la comunidad organizada (juntas de vecinos, comités, cámara de comercio, agrupaciones, etc.), en el proceso de decisión de sus demandas territoriales.

En concreto el proceso completo se inicio en el mes de marzo con la solicitud de los recursos a la Subsecretaría de Desarrollo Regional y Administrativo (SUBDERE), para terminar finalmente durante el mes de marzo de 2008, con la conformación del Consejo de Desarrollo Local de Cochrane y su Agenda de Desarrollo.

Este proceso en lo específico se orientó en generar capacidades en los líderes locales a través de una metodología de coaching en el ámbito del liderazgo y de la comunicación efectiva, que entregaron las herramientas necesarias para poder conformar el Consejo y Agenda respectiva.

Para este año 2009, en el marco de la ejecución del “Proyecto Fortalecimiento del Capital Social en 5 localidades de la Región de Aysén” se replicó esta experiencia en las localidades de Lago Verde, La Junta, Puerto Guadal, Puerto Tranquilo y Villa O’Higgins, de tal forma de disponer de una red de Consejos de Desarrollo que

permitan al Sector Público conocer la demanda por parte de los propios actores del territorio y que en definitiva, sea el complemento

para la demanda presentada por las autoridades territoriales. A estas organizaciones además se suman las Consejos de Desarrollo² de las Cuencas de Palena Queulat y del Lago General Carrera y las Uniones Comunales de Juntas de Vecinos.



Foto 2: Conformación Consejo de Desarrollo Local Villa O’Higgins, Marzo 2009.

c) Definición de Productos, Bienes y Servicios (P/B/S)

Una vez establecidas las prioridades de cada territorio, las comisiones de trabajo solicitan a las Secretarías Regionales Ministeriales y Direcciones de Servicio, los productos, bienes y/o servicios (P/B/S) de cada repartición que apunten al logro de los objetivos estratégicos planteados para cada territorio.

Como ayuda a este proceso se pueden proporcionar los P/B/S que cada Institución ha definido en su propio Programa de Mejoramiento de Gestión (PMG) del subsistema Gestión Territorial, priorizando o enfatizando aquéllos que efectivamente respondan a dar cumplimiento a un objetivo estratégico de una zona.

Esta oferta luego es presentada ante el Comité Territorial de Inversiones integrado por el/la Gobernador/a Provincial, alcaldes, concejales comunales y los encargados de los Departamentos de Planes y Programas del Gobierno Regional, basados en las cabeceras provinciales y equipos de Planificación de cada Municipalidad, para, en definitiva, cruzar esta oferta con la demanda territorial.

² Cámaras vinculadas al desarrollo turístico con apoyo de Programa Chile Empeñe

También se espera que esta oferta pública se acerque a las organizaciones territoriales (Consejos de Desarrollo, Consejos de las Cuencas, Unión Comunal de Juntas de Vecinos) para dar respuesta a las iniciativas de sus Agendas de Desarrollo o simplemente, para responder las inquietudes que estas organizaciones planteen en forma ordenada.

En los gabinetes regionales ampliados GT se realiza esta conversación entre servicios públicos (con la oferta pública) y gobernadores y alcaldes (con la demanda territorial), derivando de ello en un informe de discrepancias que es origen del informe que presenta la Intendenta Regional en la Reunión de Discusión Presupuestaria que se realiza todos los años en el Ministerio de Hacienda.

Además los productos estratégicos de cada servicio público se encuentran publicados en la página electrónica del Gobierno Regional, en el link del Modelo de "Gestión Territorial", donde la comunidad puede conocer la oferta pública de cada servicio.

d) Definición de Cartera de Inversión

Una vez establecidas las prioridades de cada territorio, las comisiones territoriales, solicitan a las unidades técnicas correspondientes la formulación de aquellas iniciativas de inversión sectoriales y regionales que apunten al logro de los objetivos estratégicos planteados para cada territorio.

Estas iniciativas tendrán una prioridad especial en la conformación del presupuesto público de cada año, siendo insumo clave para la formulación de iniciativas de inversión que posteriormente serán parte del Anteproyecto Regional de Inversiones (ARI), y que se materializarán al año siguiente en el PROPIR respectivo.

e) Programa Territorial por Zona GT

Se espera que, como resultado de la aplicación del modelo GT, cada zona disponga de un Programa de Inversión con perspectiva territorial donde además se observe una buena coordinación del sector público y que sea el principal insumo del Programa Público de Inversión en la Región (PROPIR) y del Anteproyecto Regional de Inversión (ARI).

2.2 Criterios y prioridades estratégicas en la formulación del presupuesto 2009

La inversión pública debe orientarse según las directrices y prioridades estratégicas definidas en los distintos instrumentos de planificación vigentes. Así, en la formulación del presupuesto 2009 se han considerado los siguientes instrumentos:

- **Plan Regional de Gobierno 2006-2010.** Este instrumento de gestión gubernamental, contempla los contenidos programáticos del Gobierno en torno a las grandes transformaciones que se desarrollarán durante el actual período de Gobierno, así como también, las prioridades territoriales de la región y los compromisos establecidos en los diálogos ciudadanos. Este plan se entiende como un documento que sirve para la organización, conducción y gestión de la institucionalidad pública, lo que se traduce en metas y compromisos para el período 2006-2010. En este sentido, el plan como instrumento de conducción política, permite establecer las prioridades regionales, coordinar la acción de los servicios públicos en torno a proyectos estratégicos del desarrollo, realizar una gestión territorializada de coordinación de la acción público-privada, proponer un marco presupuestario con énfasis en el período 2007-2010 y definir los desafíos estratégicos al 2010.

Los lineamientos estratégicos planteados en este Plan son los siguientes:

- a) Desarrollo Económico
- b) Conectividad
- c) Integración al desarrollo
- d) Protección social
- e) Investigación e innovación
- f) Protección de la calidad ambiental

Para el período 2009, el plan contempla la ejecución de un conjunto de iniciativas de inversión de alta relevancia para la comunidad regional, en cada una de las líneas indicadas anteriormente. Por ejemplo, en la línea de desarrollo económico este año se llevarán a cabo los proyectos de desarrollo de la Microempresa y el sistema de Marca de calidad, ambos con recursos regionales.

En la línea de la conectividad, sobresalen las inversiones de MOP en la Ruta 7 Norte, la pavimentación del camino de acceso a Pto. Cisnes y la construcción de la embarcación del Lago General Carrera.

En la línea 3, se ejecutarán este año los alcantarillados de Valle Simpson y Villa Ortega y el Ministerio de Vivienda invertirá 10.844 millones de pesos en el Programa de Pavimentos Participativos, lo que sin duda, supera ampliamente el

monto propuesto en el Plan Regional de Gobierno, donde se proyectaban 3.000 millones de pesos.

En lo que respecta a la línea de protección social, se destaca la inversión que se realizará en la urbanización del sector Escuela Agrícola de Coyhaique con una inversión de 2.800 millones de pesos y la construcción de 3 jardines infantiles, en Rivera Sur de Pto. Aysén, Guaitecas y Villa Amengual, con una inversión de 442 millones de pesos. No se incluye en el PROPIR 2009 las inversiones de consultorios urbanos y el Centro Penitenciario de Coyhaique, ambos proyectos incluidos en el Plan Regional que presentan atrasos en su inicio.

En la línea investigación e innovación, se cumple con el presupuesto para el Centro de Investigación de Ecosistemas de la Patagonia (CIEP) y el programa INNOVA de CORFO invertirá 1.684 millones de pesos, superando ampliamente los 600 millones estipulados en el Plan para el año 2009.

Por último, en la línea de protección de la calidad ambiental, se ejecutaran 2 rellenos sanitarios, el de Coyhaique que debería culminar en el primer semestre y el de Puyuhuapi – La junta que se espera finalice en el segundo semestre. También se avanza en el estudio de las cuenca hidrográfica del Río Aysén.

- **Estrategia de Desarrollo Regional**, si bien su vigencia se encuentra enmarcada hasta el año 2006, se mantienen sus lineamientos macroestratégicos como sustento para la formulación, evaluación, priorización y financiamiento de iniciativas regionales. Cabe señalar que actualmente la División de Planificación del Gobierno Regional se encuentra desarrollando la nueva Estrategia Regional que orientará el accionar público de los años siguientes.
- **Prioridades territoriales definidas en el Modelo de Gestión Territorial.**

Este modelo permite aplicar perspectiva territorial a la inversión pública, capturando las principales demandas o requerimientos de las distintas localidades de la Región y que se ven reflejadas principalmente en la inversión regional (FNDR), esto es a través de las tres carteras de inversión en proyectos nuevos que se presentan cada año. En cuanto a la inversión sectorial, el modelo GT también contempla, a través de los gabinetes regionales ampliados, un análisis de la inversión de los distintos Ministerios donde los actores territoriales (gobernadores, alcaldes y organizaciones territoriales) se pronuncian de las intervenciones que propone cada sector. Este proceso da origen al “Informe de Discrepancias” que es presentado al Ministerio de Hacienda en la reunión de Discusión Presupuestaria.

- **Convenios de Programación**

Sin duda, los compromisos asumidos a través de los Convenios de Programación, son relevantes en la definición del presupuesto regional y generan proyectos de alto impacto y con niveles de inversión significativos.

En este año 2009 avanzan los compromisos firmados con el Ministerio de Obras Públicas y donde este año se inician obras relevantes para la conectividad vial. Por una parte el III Convenio implicará que se avance en las obras básicas de pavimentación del tramo La Junta-Acceso Cisnes y por otra, se contempla avanzar con las obras de pavimentación del II Convenio que abarca el sector de La Zaranda a Acceso Cisnes que ya se encuentra en su fase de término.

Este año 2009, sobresalen las inversiones comprometidas con el MOP para el mejoramiento de la conectividad marítima y que implicará que se inicien la construcción de las embarcaciones del Lago General Carrera y el nuevo Convenio de Costaneras Turísticas para el Bicentenario, donde Pto. Cisnes y Chile Chico, deberían avanzar en su fase de ejecución.

- **Plan Bicentenario de la República**

El Plan Bicentenario contempla tanto presupuestos sectoriales como regionales. En este contexto cabe destacar el avance que ha tenido el Plan Director Coyhaique del MINVU el que, con iniciativas de desarrollo urbano, se orienta a mejorar las condiciones del centro comercial de la capital regional y busca acercar la ciudad hacia sus dos ríos colindantes. Este año finalizará el proyecto construcción mirador del Río Coyhaique, consolidando así el eje Río Simpson – centro – Río Coyhaique.

- **Compromisos Presidenciales**

Este año 2009 se espera avanzar significativamente en compromisos asumidos por la Presidenta Bachelet, en particular en la comuna de Aysén, donde luego de que el año 2008 se hayan desarrollado los diseños de arquitectura e ingeniería, corresponde ahora que se inicien las obras de los proyectos Reposición del Hospital de Aysén (MM\$ 11.588), la Construcción de un Polideportivo en el sector de rivera sur (MM\$ 5.000). En la ciudad de Coyhaique, por su parte, se iniciará el Plan escuela Agrícola, cumpliendo así el compromiso asumido en el discurso del 21 de mayo de 2008.

3. PROGRAMA PÚBLICO DE INVERSIÓN EN LA REGIÓN DE AYSÉN 2009 (PROPIR)

3.1 Inversión Pública 2009 en la Región de Aysén

La inversión pública de la Región para el año 2009, de acuerdo a la información recibida en el marco del PROPIR, alcanza a MM\$ 110.349.169, lo que implica un 28% de incremento respecto al año 2008 (MM\$ 79.040.150), lo que se debe a la incorporación de tres nuevos servicios públicos al PROPIR 2009, estos son el Servicio Nacional de Capacitación y Empleo (Sence), Instituto Previsión Social (IPS) y el Consejo Nacional para el Control de Estupefacientes (Conace), que en conjunto suman \$ 9.0161 millones de pesos, lo que representa un 8.21% del presupuesto 2009. La otra variable que sustenta este incremento del presupuesto 2009, es aumento de recursos de instituciones públicas destacando el aumento de Vialidad MOP en un 43% y el Ministerio de Vivienda y Urbanismo en un 10% respecto al año 2008.

3.1.1 Análisis por Unidad Financiera

La tabla 3.1 que se presenta en la página siguiente, presenta la distribución de la inversión 2009 de acuerdo a las instituciones financieras y comparando con las cifras proporcionadas para el año 2007-2008:

Resalta para el 2009, entre las inversiones regionales, la correspondiente al Ministerio de Obras Públicas, que totaliza 36.577 millones de pesos³, destacando vialidad caminera (Vialidad) que supera los 29 mil millones de pesos (81 % 76% más que el año 2008) y que están destinados a diversas obras de pavimentación y conservación vial en la Región, siendo parte importante de esta inversión lo comprometido a través de los Convenios de Programación con el Gobierno Regional para pavimentar la ruta 7 hacia el límite regional con la Región de Los Lagos.

El Gobierno Regional de Aysén, como unidad financiera, también presenta un alto nivel de inversión con 21.500 millones de pesos. Este año el presupuesto regional se concentra principalmente en infraestructura caminera y vialidad urbana, donde se distribuye un 30 % de la inversión total FNDR lo que implica una disminución respecto al año anterior (ver capítulo 3.2).

Con un nivel similar de inversión, el Ministerio de Vivienda y Urbanismo colocará en la Región una inversión de 22.563 millones de pesos, destinados preferentemente a desarrollo urbano en pavimentación participativa y soluciones habitacionales que marcan casi 70 % de la inversión total del sector.

³ No considera inversión de Arquitectura por tratarse de proyectos de financiamiento de otras fuentes financieras, distintas a MOP.

Tabla 3.1: Inversión Región de Aysén año 2009, según Unidad Financiera (en M\$)

UNIDAD FINANCIERA	INVERSION 2007 M\$	INVERSION 2008 M\$	INVERSION 2009 \$M
GOBIERNO REGIONAL DE AYSÉN	13.773.150	21.204.940	21.499.998
MINISTERIO DE EDUCACIÓN	688.625	877.586	1.347.313
CULTURA	122.405	143.298	275.136
MINISTERIO DE SALUD	652.248	1.065.419	466.042
MINVU	7.835.115	20.243.658	22.563.213
CHILE DEPORTES	628.049	701.983	1.990.576
JUNAEB	2.154.052	2.670.663	3.261.745
MINISTERIO INTERIOR - SUBDERE	115.200	1.039.605	355.664
MINISTERIO DE TRANSPORTES	2.570.756	1.563.967	3.993.897
OBRAS HIDRAULICAS MOP	1.316.082	2.491.153	2.256.249
OBRAS PORTUARIAS MOP	571.280	1.407.774	4.240.165
VIALIDAD MOP	24.044.683	16.505.258	29.053.000
AEROPUERTO MOP	164.093	1.273.531	1.027.488
ARQUITECTURA MOP	1.181.736	92.682	-
CORFO	754.746	1.904.868	2.290.739
INDAP	2.716.513	3.468.122	3.086.786
FOSIS	682.319	693.077	570.750
SAG	895.539	1.010.365	2.124.589
SERCOTEC	76.500	221.035	665.953
INFOR	41.000	57.000	58.300
SERNAPESCA - SUBPESCA	179.707	404.165	160.000
SENCE	-	-	519.971
INSTITUTO PREVISION SOCIAL(IPS)	-	-	8.492.304
CONACE	-	-	49.291
TOTAL INVERSION=	61.163.798	79.040.149	110.349.169

Fuente: Gobierno Regional, en base a información proporcionada por los servicios públicos.

En el ámbito productivo se consolida una inversión 2009 de 12.280 millones de pesos lo que implica un 11.1. % de la inversión pública total, donde destacan los presupuestos de INDAP (MM\$ 3.086), CORFO (MM\$ 2.290) SAG (MM\$ 2.124) y Gobierno Regional (MM\$ 2.803), que favorecen a través de sus programas de subsidios e incentivos al sector productivo de toda la Región.

3.1.2 Inversión 2009 por Provincia - Comuna

En la siguiente tabla se presenta la inversión pública separada en FNDR y sectorial según la División Político-Administrativa de la región de Aysén:

Tabla 3.2: Inversión Región de Aysén año 2009, según Provincia - Comuna (en M\$)

PROVINCIA	COMUNA	Inversión Sectorial 2009	Inversión FNDR 2009	Total Inversión 2009
AYSEN	GUAITECAS	1.563.395	922.648	2.486.043
	CISNES	15.601.459	2.561.732	18.163.191
	AYSEN	8.157.013	1.613.022	9.770.035
	INTERCOMUNAL AYSEN	105.722	283.455	389.177
	TOTAL PROVINCIA AYSEN	25.427.590	5.380.857	30.808.447
COYHAIQUE	LAGO VERDE	1.080.211	893.073	1.973.284
	COYHAIQUE	21.365.990	4.658.177	26.024.167
	INTERCOMUNAL COYHAIQUE	0	0	-
	TOTAL PROVINCIA COYHAIQUE	22.446.201	5.551.250	27.997.451
GENERAL CARRERA	RIO IBAÑEZ	2.577.341	569.284	3.146.625
	CHILE CHICO	4.021.543	591.570	4.613.113
	INTERCOMUNAL GRAL CARRERA	323.271	500.000	823.271
	TOTAL PROVINCIA GRAL CARRERA	6.922.156	1.660.854	8.583.010
CAPITAN PRAT	COCHRANE	1.891.249	1.279.642	3.170.891
	OHIGGINS	763.142	227.555	990.697
	TORTEL	886.726	388.713	1.275.439
	INTERCOMUNAL CAPITAN PRAT	753.333	167.485	920.818
	TOTAL PROVINCIA CAPITAN PRAT	4.294.451	2.063.395	6.357.846
REGIONALES	INTERCOMUNALES	29.758.774	6.843.642	36.602.417
	TOTAL INVERSION REGIONAL	88.849.171	21.499.998	110.349.169

Fuente: Gobierno Regional, sobre la base de la información proporcionada por los servicios públicos.

Desde el punto de vista del análisis de inversión pública sectorial la tabla 3.2 destaca la alta inversión en la Provincia de Aysén, donde la comuna de Cisnes se releva por sobre Aysén y Guaitecas. De la misma manera esta comuna se constituye como la principal receptora de recursos FNDR en este territorio. Claramente este énfasis se produce básicamente por la concentración de proyectos de infraestructura para la conectividad de la zona norte de la región. Las iniciativas de mayor monto son Mejoramiento ruta 7 sector: Puyuhuapi - El Queulat y la Construcción del Puente Piloto Pardo, ambas suman \$ 1.700 millones aproximadamente.

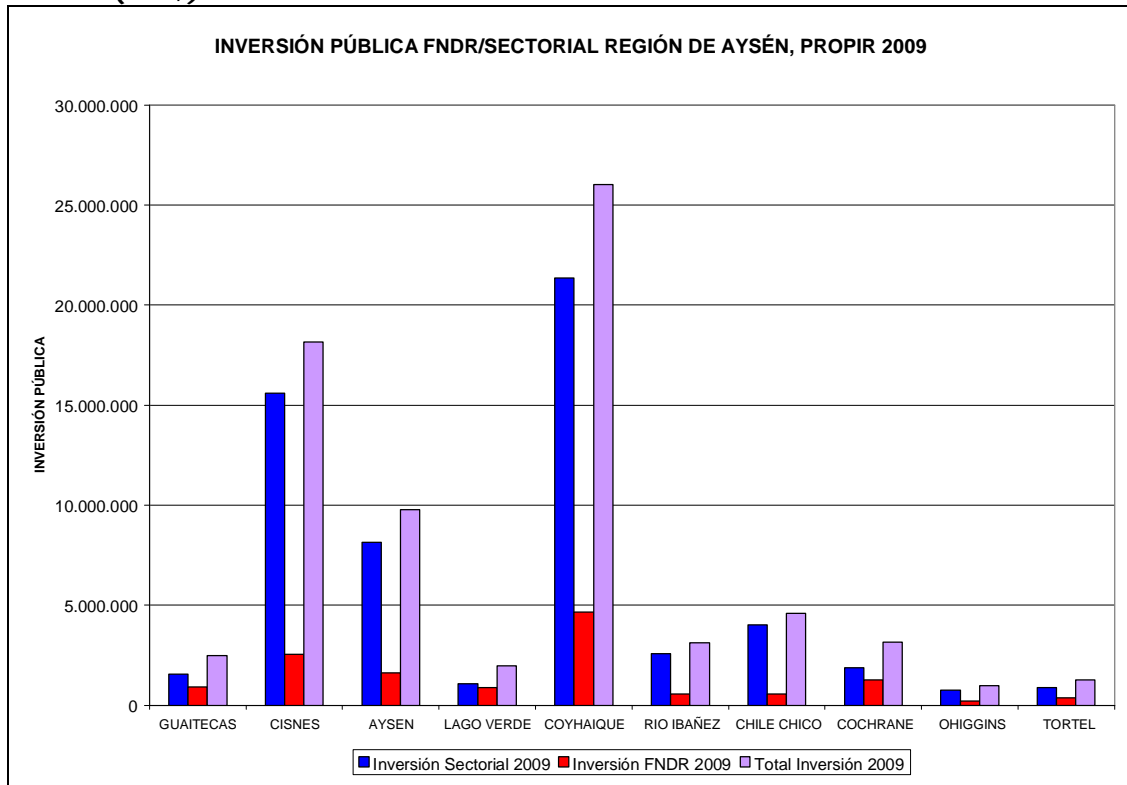
En segundo lugar, en la tabla la Provincia de Coyhaique concentra un importante monto de inversión pública sectorial, siendo la comuna de Coyhaique la que recibe el mayor monto a nivel de comunas.

En la figura N° 4 se puede apreciar la importancia de la inversión sectorial en las principales comunas de la región. Por ejemplo Coyhaique, Aysén y Cisnes concentran el mayor porcentaje de este recurso.

De la misma forma en esta figura N° 4 se observa que la inversión del FNDR en las comunas de Lago Verde, Cochrane y Guaitecas es proporcionalmente superior al resto de la región. En efecto en estas comunas el porcentaje FNDR sobre el total alcanza un 45 %, 40 % y 37 % respectivamente, en menor medida figura Coyhaique, Aysén y Cisnes con 17 %, 18 % y 13 % respectivamente.

Estos datos manifiestan la tendencia del Gobierno Regional en compensar la baja en inversión sectorial en comunas más aisladas. De esta forma el FNDR se proyecta como una herramienta de integración territorial.

Figura N° 4: Inversión Sectorial/FNDR. Región de Aysén año 2009, según Comuna (en \$)

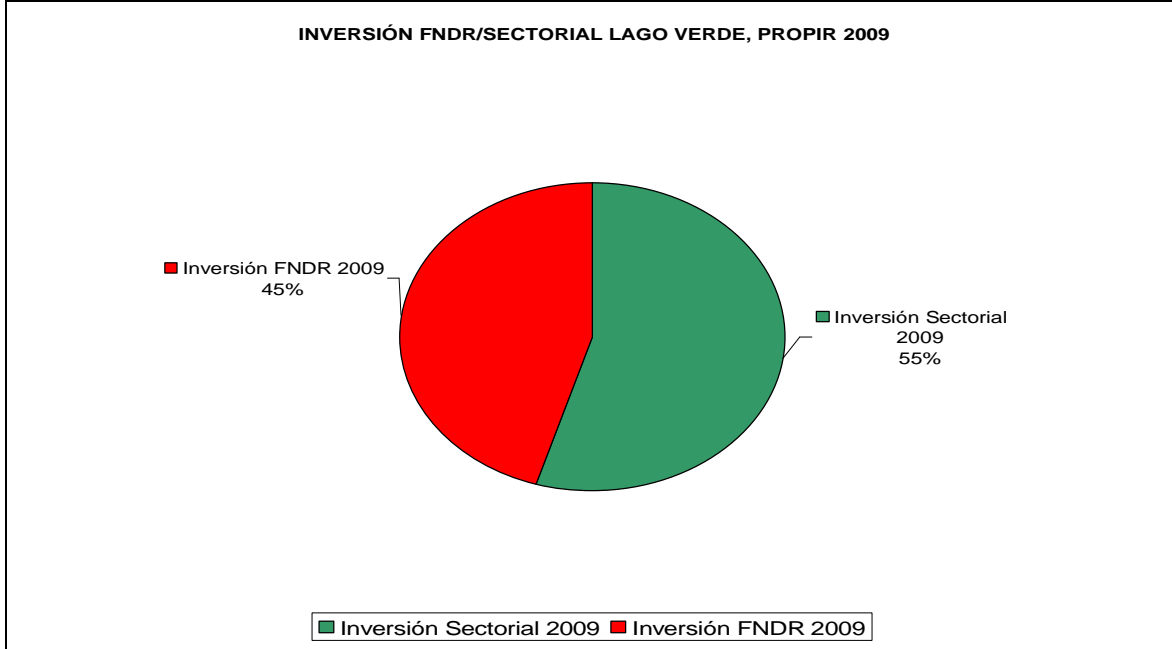


Fuente: Gobierno Regional, sobre la base de la información proporcionada por los servicios públicos.

El caso más relevante de este ejercicio es la comuna de Lago Verde, en donde lo proyectado en el documento PROPIR del 2008 comparativamente al 2009 se puede apreciar una disminución de la inversión sectorial de 64 millones de pesos, no obstante se puede observar que el FNDR 2009 aumenta un 22 % respecto del año 2008. En este sentido el valor a la distribución territorial del FNDR se plasma en la capacidad de gestión de esta entidad local.

En términos referenciales la Comuna de Lago Verde es la que acumula un mayor porcentaje de la inversión FNDR a escala regional.

Figura N° 5: Inversión Sectorial/FNDR Comuna de Lago Verde, Región de Aysén año 2009.

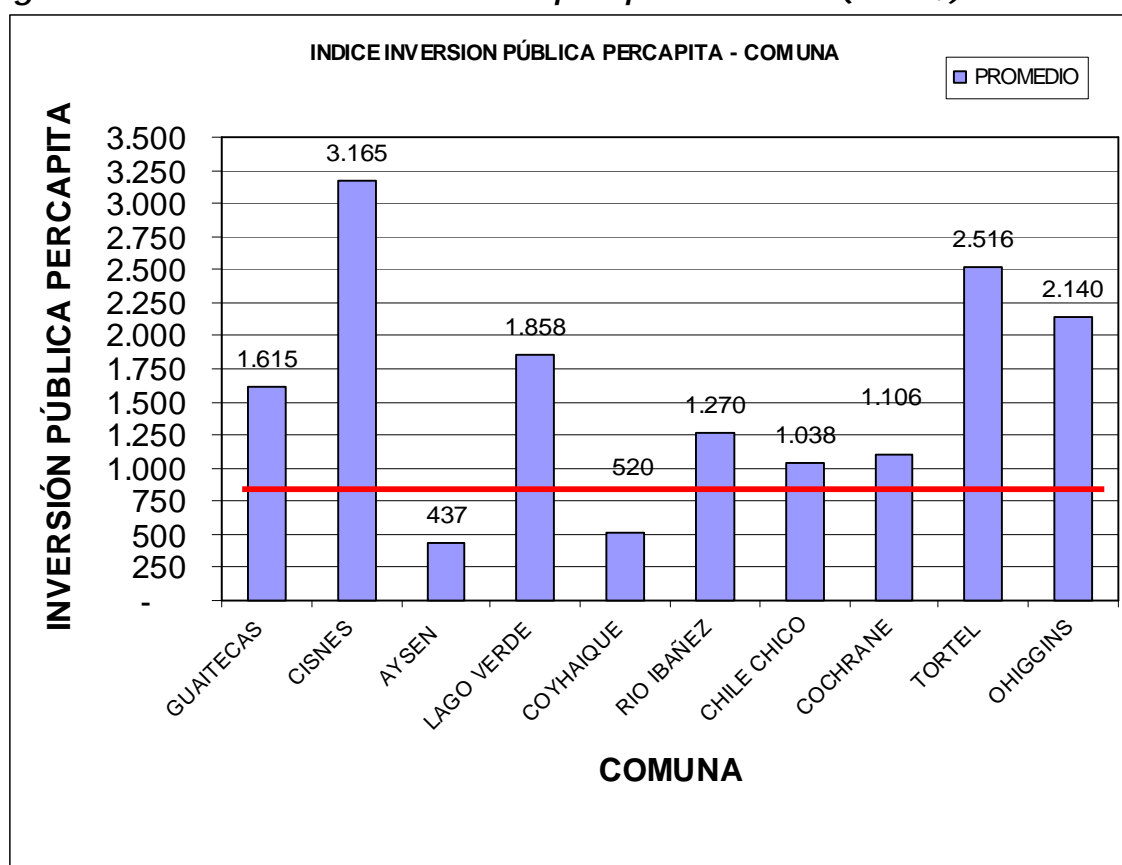


Fuente: Gobierno Regional, sobre la base de la información proporcionada por los servicios públicos.

3.1.3 Análisis de Inversión Per Capita – Comuna 2009.

En términos de análisis más detallado sobre la inversión en las comunas se puede observar en la figura N°6, que la comuna de Cisnes es la que concentra el mayor índice de inversión pública por habitante. La cual esta representada por inversiones en el ámbito de infraestructura de conexión vial entre La Junta y Cisnes, construcción de protección de riberas y puentes en la cabecera comunal principalmente. Según los antecedentes el total de inversión en esta comuna es de un total de 3.1 millones de pesos por habitante. En segundo lugar aparece Tortel con un total 2.5 millones de pesos. En términos provinciales se puede establecer que la mayor inversión per capita identificada por comuna se concentra con mayor fuerza en la zona sur de la región.

Figura N° 6: Inversión 2009 Per Capita por Comuna (en M\$)



Fuente: Elaborado por Gobierno Regional, en base a información proyectada por INE (www.ine.cl)

Un comportamiento diferente se puede apreciar en las comunas de Aysén y Coyhaique, las cuales con un total de 437 mil pesos y 520 mil pesos por habitante respectivamente se posesionan muy por debajo respecto del promedio regional. La línea de promedio per capita regional asciende a un total de 782 mil de pesos por habitante.

Esta misma cifra puesta ante el dato de inversión pública a nivel nacional refleja el alto grado de participación de la estructura estatal en la región de Aysén en los procesos de desarrollo local y regional. Aludiendo a la identificación de inversión comuna/habitante se puede señalar que el Gobierno de Chile en Aysén concentra sus recursos en las zonas rurales y extremas. Dando fuerza a aquellos sectores más rezagados desde el punto de vista de la inversión pública.

En términos específicos es clave dar cuenta de la brecha existente entre el índice de inversión per capita nacional y regional. Comparativamente la región de Aysén invierte un 423 % más por sobre la inversión identificada a escala nacional. El año 2007 el índice per cápita nacional era de 139 mil pesos muy por debajo de los 591 mil pesos de la región.

Lo interesante de este detalle por habitante es que al año 2009 en la región de Aysén se proyecta invertir aproximadamente 782 mil pesos por habitante considerando todos los programas de inversión pública. Entre ellos la importante inversión del Instituto de Previsión Social que discrimina positivamente en cuanto a la distinción de edad y género.

3.2 Análisis Territorial de la Inversión Pública 2009, según el modelo de Gestión Territorial.

Desde un punto de vista territorial y de acuerdo a la definición del Modelo de Gestión Territorial (GT), la distribución es la que se presenta en la siguiente tabla:

Tabla 3.3: Inversión Región de Aysén año 2009, según Zona GT (en M\$)

ZONA DE GESTIÓN TERRITORIAL	INVERSION M\$ 2009	%
ZONA NORTE	6.817.391	6,18%
ZONA CUENCA RIO CISNES	15.827.532	14,34%
ZONA CENTRAL	35.676.898	32,33%
ZONA LAGO GENERAL CARRERA	8.933.010	8,10%
ZONA SUR	6.366.690	5,77%
INTERZONA	36.727.649	33,28%
TOTAL REGION	110.349.169	100 %

Fuente: Gobierno Regional, sobre la base de la información proporcionada por los servicios públicos.

En esta tabla se observa que la zona central, donde se encuentran las principales ciudades en términos de población y actividad económica, sobresale con una participación del 32.33%. Luego, la zona Cuenca Río Cisnes con una inversión de 15 mil millones de pesos y una participación del 14.3%. Los proyectos que corresponden a más de una zona de intervención representan un 33.28 % del presupuesto total, este aumento es destacable dado que año 2008 sólo llegó a un 20% de un monto un 40% inferior.

En un tercer nivel se encuentran la Zona Norte, Zona Lago General Carrera y Zona Sur, con 6.817 millones de pesos, 8.933 millones de pesos y 6.366 millones de pesos, respectivamente.

Al comparar este cuadro con la estructura porcentual del PROPIR año 2008, se puede observar una estructura menos equilibrada dado que la zona centro se incrementa alcanzando más del doble de inversión respecto a la segunda zona con más inversión. También se observa que las zonas ubicadas al norte de la región alcanzan un 20 % del total de la inversión, lo cual contrasta con el 13.6% de participación de las zonas ubicadas al sur de la región.

En este capítulo se realizará un análisis desde un punto de vista territorial de la inversión pública asociada al PROPIR, siguiendo la lógica de zonas definidas en el modelo GT.

3.2.1 Zona Norte (Melinka, Pto. Raúl M. Balmaceda, La Junta, Pto. Puyuhuapi, Lago Verde, Melimoyu, Repollal, Pto. Gala)

La inversión más relevante que destaca en la zona norte es la que lleva a cabo el Ministerio de Vivienda y Urbanismo con el proyecto 17° llamado de Pavimentos Participativos por un monto de 950 millones de pesos en la localidad de Melinka, comuna de Guaitecas, también destacan en este ámbito las inversiones realizadas en la localidad de La Junta con el 16° y 17° llamado de Pavimentos Participativos por 700 millones de pesos y el programa de Espacios Públicos con el proyecto “Centro Cívico y Paseo Peatonal Plaza Puyuhuapi” por 204 millones de pesos y Restauración Plaza Ciudadana de Lago Verde por 260 millones de pesos. En materia de conectividad, específicamente lo relacionado con conectividad terrestre, se destacan los proyectos de mejoramiento de la ruta 7 norte y la Construcción y suministro de una Barcaza calificada para operar en el Río Palena”, por un monto de 507 millones de pesos.

En el ámbito social, destacan las iniciativas relacionadas con la “Construcción Liceo Técnico de Guaitecas” y la “Reposición Escuela F-1016 de Melinka”, ambas financiadas en su etapa de diseño por el Gobierno Regional de Aysén. La materialización de estas iniciativas marcan un hito importante en la comuna y en la región ya que es una línea de inversión en la cual no se ha invertido en la última década. Además estas iniciativas constituyen una sentida aspiración de la comunidad de Guaitecas ya que actualmente sus alumnos para continuar sus estudios de enseñanza media deben necesariamente trasladarse a la X región o la comuna de Cisnes, involucrando un alto costo familiar y económico. También destaca en este mismo ámbito el proyecto de “Ampliación Sala Cuna Lobito Marino” por un monto de 129 millones de pesos, lo que demuestra el énfasis entregado al sector educación en esta comuna.

En el aspecto productivo, cabe destacar la inversión que realizará la Subsecretaría de Pesca en el ámbito del Acuerdo Zonas Contiguas Región de Los Lagos, lanzando el Concurso Especial Comuna de Guaitecas con una inversión de 300 millones de pesos. Destacable también en este aspecto es la inversión a realizar por INDAP, en programas para el Incentivo y el Mejoramiento de Inversiones y Recuperación de Suelos Degradados y Asistencia Técnica con alrededor de 214 millones de pesos, que sin duda apuntan a mejorar el sector silvoagropecuario y forestal en las localidades de Lago Verde y La Junta

Finalmente, en esta zona el Gobierno Regional intervendrá en el ámbito del medio ambiente a través de la ejecución del proyecto de Construcción de un Relleno Sanitario que favorece a las localidades de La Junta, Puyuhuapi y Cisnes con una inversión de 389 millones de pesos a invertir el año 2009 de un total de 741 millones de pesos.

3.2.2 Zona Cuenca Río Cisnes (Pto. Gaviota, Pto. Cisnes, Villa Amengual, La Tapera)

En la Zona Cuenca Río Cisnes se destaca durante el año 2009 la inversión a realizar por el Ministerio de Obras Públicas en obras de vialidad, que es la prolongación de las obras de pavimentación de la Red Austral iniciada el año 2007, con el Mejoramiento La Zaranda - Bifurcación Cisnes, Etapa II, obra que para el año representa una inversión de 3.724 millones de pesos de un total de 16.000 millones aproximadamente. También se encuentra en plena ejecución la pavimentación del acceso a Pto. Cisnes, proyecto de gran magnitud denominado Mejoramiento Ruta X-25, Sector Cruce Ruta 7 Norte - Puerto Cisnes, Etapa 1., obra que en el periodo 2008-2010 constituirá una inversión cercana a los 16.900 millones de pesos.

Con un 9 % de la inversión en la zona, el Gobierno Regional de Aysén, destaca entre sus obras la Construcción del Puente Calle P. Pardo - Pto. Cisnes y la Construcción Puente Calle J. M. Caro – Pto. Cisnes, obras que significará un total de 1.530 millones de pesos. Por otra parte el Ministerio de Vivienda invertirá con una fuerte connotación social en la pavimentación de calles en Puerto Cisnes obra asociada a conjuntos habitacionales en construcción, proyecto que permitirá mejorar la calidad ambiental de los conjuntos de vivienda social con una inversión total de 1.230 millones de pesos.

En el ámbito de infraestructura vial se iniciará la protección de riberas a través del proyecto “Construcción Muro Costero Puerto Cisnes”, obra que tiene un presupuesto para este año de 1.009 millones de pesos, alcanzando una inversión total de 1.264 millones de pesos y que permitirá en el futuro avanzar en la construcción de una costanera urbana para Pto. Cisnes.

En el ámbito de la infraestructura urbana, el Ministerio de Vivienda y Urbanismo, ejecutará el 17° y 18° llamado del programa de pavimentos participativos con una inversión anual cercana a los 920 millones de pesos, beneficiando a las localidades de Puerto Gala, Puerto Cisnes, Villa La Tapera y Amengual.

En ámbito del fomento productivo, destaca la continuación del programa del SAG, Sistema de incentivo a la Recuperación de Suelos Degradados, ejecución que involucra el concurso iniciado el año 2007 y el concurso 2008, con una inversión cercana a los 177 millones de pesos.

Como resumen final, el análisis cuantitativo y cualitativo de las iniciativas nos indica que esta zona es la que proyecta la mayor inversión de recursos orientados a la conectividad terrestre. En el análisis por localidad, Cisnes y Lago Verde concentran sus iniciativas en materia de infraestructura (Construcción) y La Junta en fomento productivo.

3.2.3 Zona Central (Pto. Chacabuco, Pto. Aysén, Islas Huichas, Villa Mañihuales, Coyhaique, Balmaceda, localidades rurales de la comuna de Coyhaique)

Esta zona territorial concentra el mayor desarrollo, densidad en población y actividad comercial de la Región de Aysén, consecuentemente se encuentra también la mayor inversión pública con un 32 % de participación, reflejado por la mayor cantidad de iniciativas. El Fondo Nacional de Desarrollo Regional para este año contribuye con un 17 % de la inversión en la zona, destacando proyectos de gran importancia social para la ciudad de Pto. Aysén, como la iniciativa “Construcción Alcantarillado Público Sector Costanera Pangal”, lugar donde se concentra parte importante de la población. También en el ámbito social, relacionado en el ámbito de la seguridad ciudadana se contempla el proyecto de “Adquisición de furgones policiales para la 2º Comisaría de Puerto Aysén” y la “Adquisición de Vehículos Prefectura Policía de Investigaciones”, por 60 y 53 millones de pesos respectivamente.

En la comuna de Coyhaique, el Gobierno Regional ha concentrado sus esfuerzos en el área social generando iniciativas de trabajo, lo cual materializará, a través de la iniciativa de transferencia a Conaf “Manejo Sustentable de Plantaciones en la Reserva Coyhaique” por un monto año 2009 de 570 millones de pesos. Esta iniciativa se suma a la de “Manejo Integral del Área de Influencia del Sendero Borde Río Simpson y Coyhaique” por 310 millones de pesos. Ambas iniciativas más otras transferencias a la municipalidad de Coyhaique implican un presupuesto de 1.280 millones de pesos destinados a programas de empleo, lo que permitirá 400 trabajadores y trabajadoras contratadas. Lo anterior se complementa con la iniciativa del Instituto de Previsión Social (ISP) que para el caso del pago de pensiones aporta con recursos que se aproximan a los 4.600 millones de pesos.

En el ámbito de la inversión en infraestructura, el Gobierno Regional y MINVU han priorizado la iniciativa “Construcción Macro infraestructura Sector Escuela Agrícola Lote A-1”, iniciativa que corresponde a un Compromiso Presidencial y tiene relación con la recuperación de 70 ha para la construcción de viviendas, por un monto de total de 2.800 millones de pesos, también destacan las iniciativas de pavimentación urbana “Mejoramiento Accesos Población Divisadero” por 291 millones de pesos y “Mejoramiento Circuito A. Serrano Circunvalación Oriente – Coyhaique” por 636 millones de pesos.

En el ámbito educacional el programa “Fondo de Infraestructura Educativa Municipal” cuya entidad responsable es el Ministerio de Educación beneficiará el desarrollo de varias iniciativas que se ejecutarán en Coyhaique, Villa Ortega, El Gato, Caleta Andrade, entre otras. También en el ámbito social el Ministerio de Salud dará inicio al proceso de Normalización del Hospital de Puerto Aysén, etapa de ejecución el cual es un anhelado proyecto para la comunidad de Pto. Aysén y el cual forma parte de los “Compromisos Presidenciales”. La inversión que bordeará

los 225 millones de pesos, pero cuyo costo total ascenderá a los 11.588 millones de pesos.

Respecto de las iniciativas relacionadas con el ámbito deportivo, Chiledeportes destaca el proyecto “Polideportivo de Puerto Aysén”, el cual es Compromiso Presidencial y viene a subsanar un déficit de infraestructura deportiva de la comuna, los montos considerados para esta iniciativa son de 1.595 millones de pesos para este año, de un total considerado de 5.080 millones de pesos.

Sin duda también se avanzará en el mejoramiento de la calidad de vida de los habitantes de localidades rurales mediante el programa de electrificación rural, en los sectores de El Gato, Sector Galera Chico, Villa Frei y Seis Lagunas.

Para esta zona territorial el Ministerio de Vivienda que participa con un 36 % de la inversión de la zona, plantea la construcción de alrededor de 669 subsidios del Programa Fondo Solidario de Vivienda, con una inversión para el año de aproximadamente 3.915 millones de pesos. También el programa Pavimentos Participativos en su 17° - 18° Llamado comprenderá para el año una inversión cercana a los 2.216 millones de pesos. En las localidades de Puerto Aguirre, Estero Copa, Caleta Andrade, Mañihuales, Puerto Aysén, Coyhaique, Valle Simpson, El Blanco y Balmaceda.

En lo productivo INDAP en sus programas de Recuperación Suelos Degradados, Incentivos Mejoramiento y Desarrollo Inversiones y Créditos a Corto y Largo Plazo su inversión será de alrededor de los 1.276 millones de pesos por lo que en conjunto con el SAG quien a través del Concurso Sistema de incentivo a la Recuperación de Suelos Degradados, considerará una inversión de alrededor de los 537 millones de pesos al sector agro.

En el ámbito de la conectividad, el Ministerio de Obras Públicas finalizará la pavimentación de la Ruta 245-Ch, Sector: Coyhaique - Las Bandurrias, camino que conecta a través de Coyhaique Alto con Argentina y en el ámbito del mejoramiento de la Red Estructurante mediante el mejoramiento de la Ruta X-240 Coyhaique Pto. Chacabuco. En conectividad terrestre se invertirán más de 2.982 millones en Conservación de la Red Vial Básica.

3.2.4 Zona Lago General Carrera (Puerto Ibáñez, Puerto Tranquilo, Bahía Murta, Chile Chico, Mallín Grande, Puerto Guadal y Puerto Bertrand)

En la Cuenca del Lago General Carrera, el Gobierno Regional de Aysén, aportará un 23 % de la inversión de la zona, como principal inversión en la zona se puede destacar el comienzo de la Construcción de la Embarcación Lago General Carrera, con una inversión total de 7.000 millones de pesos, inversión que sin duda mejorará los obstáculos de conectividad de este territorio lacustre del último tiempo. Como obras relevantes se puede destacar también el comienzo de la

construcción de la Costanera Urbana de Chile Chico con un total de 2 mil millones de pesos, de los cuales 400 millones de pesos serán puestos en ejecución este año.

Asimismo en el ámbito de conectividad se debe destacar la proyección de la carretera austral hacia la zona sur de la región. Este año se da comienzo a la primera etapa de diseño del proyecto de Mejoramiento ruta 7 sur, Cerro Castillo km.95- km. 235 con una inversión de 381 millones de pesos.

De la misma forma se puede apreciar la elaboración del diseño de la Costanera de Puerto Río Tranquilo por un total de 51 millones de pesos. Ambas obras claramente son coherentes con la política de fomento al turismo en este territorio, sin duda que este tipo de obras además del impacto en la absorción de mano de obra local, contribuirá a posesionar esta zona como un atractivo turístico.

En la misma línea de inversión se destaca la construcción del Paso Fronterizo Chile Chico por más de 1.200 millones, lo cual viene a contribuir a mejorar la conectividad e integración con la ciudad de Los Antiguos impactando a nivel social y productivo, especialmente al sector turismo por el alto flujo de turistas que hacen uso de este servicio público.

Otra de las obras destacables de este territorio en cuanto a monto de inversión es la construcción de los pavimentos participativos del Ministerio de Vivienda y Urbanismo de las calles Doctor Pasteur, Lautaro, Luis Risopatrón, Arturo Acevedo, Arturo Prat, Diego Portales y Aníbal Contreras en la cabecera comunal de Puerto Ibáñez. Este proyecto pretende invertir en este territorio un total de 767 millones de pesos ejecutados a Agosto del 2009. En la comuna de Chile Chico (Chile Chico, Puerto Guadal, Mallín Grande y Puerto Bertrand) se puede relevar la inversión en Pavimentación Participativa por más 2.000 millones de pesos.

En Puerto Guadal se avanza la ejecución de la Plaza Ciudadana, con una inversión total de 364 millones de pesos. Cada una de estos proyectos impacta de forma sustantiva en el desarrollo urbano de este territorio.

Desde el punto de vista de la inversión social, Chiledeportes en conjunto con el Gobierno Regional invertirá en el proyecto de Reposición del Gimnasio Municipal un total de 680 millones de pesos para la comuna de Ibáñez.

3.2.5 Zona Sur (Pto. Bertrand, Cochrane, Tortel y Villa O'Higgins)

Si bien es cierto la zona sur, es la que presenta la menor inversión, destaca el esfuerzo del Gobierno Regional con 29 iniciativas que en total suman 2.063 millones de pesos, lo que corresponde a un 32 % del total de la inversión en la zona. Estas iniciativas son consideradas transversales y centran su énfasis en obras de infraestructura como reposición, mejoramiento, ampliación, etc., destacándose,

el término para este año 2009 la obra de *Reposición del Sector Antiguo de la Escuela Teniente Merino de Cochrane*, además de la *Ampliación del Jardín Infantil Hielito Sur de Villa O'Higgins*, por montos totales de 1.405 millones de pesos y 41 millones de pesos respectivamente.

En el ámbito del fomento productivo se considera importante de destacar la iniciativa de "Transferencia de Procesos Productivos en el Bosque Nativo" por 49 millones de pesos y el "Diagnóstico para la Pesca Artesanal en Caleta Tortel", ambas iniciativas buscan potenciar el manejo sustentables de los recursos naturales, ejes importantes del desarrollo de las comunidades del sur. Se complementa a estas iniciativas la "Adquisición de Embarcación para el Transporte de Residuos sólidos" por 145 millones de pesos en Caleta Tortel, lo que significa poner énfasis en el cuidado del medio ambiente.

Finalmente, dentro de las iniciativas mencionadas por el Gobierno Regional destaca "Construcción Electrificación Rural con Generación Fotovoltaica" por 167 millones de pesos, que se orienta a generar condiciones mínimas de desarrollo en localidades aisladas, beneficiando a 90 familias de sectores aislados.

En términos de participación cuantitativa en esta zona también destacan el Ministerio de Vivienda y Urbanismo con una inversión total de 1.182 millones de pesos (18.5 % del total de la inversión en la zona), donde destacan el Programa de Espacios Públicos por 328 millones de pesos y el 17° Pavimentos Participativos por 559 millones de pesos, ambos en la comuna de Cochrane.

Una importante característica de esta zona sur de la región es su complejidad en términos de accesos, es por ello que las iniciativas desarrolladas por el Ministerio de Transporte está orientado a los "Subsidios", terrestres, fluviales, lacustres y aéreos, que permiten a los pobladores de estas localidades poder desplazarse, en este sentido se destaca el subsidio aéreo Coyhaique – Villa O'Higgins por 103 millones de pesos.

El Ministerio de Obras Públicas, a través de Vialidad, apunta a mejorar la conectividad Terrestre, a través de las construcción de nuevos caminos, como a la reposición de puentes iniciativas que alcanzan los 956 millones de pesos, de un total de 12.000 millones de pesos. En mismo sentido, la Dirección de Obras Portuarias (DOP), apunta a generar las condiciones necesarias para la conectividad lacustre, contemplando desarrollar las obras de *Mejoramiento y Construcción Infraestructura Portuaria De Conexión Lago O Higgins, Caleta Tortel, Pto. Yungay, Bajo Río Pascua, Lago Vargas*, con una inversión programada para el año de 594 millones de un costo total de 888 millones aproximadamente.

En las comunas de Cochrane, Tortel y O'Higgins, INDAP desarrollará sus programas para el mejoramiento y desarrollo de inversiones, de recuperación de

suelos degradados, de desarrollo local, junto con los créditos de corto y largo plazo y asistencia técnica por un monto superior a los 374 millones de pesos.

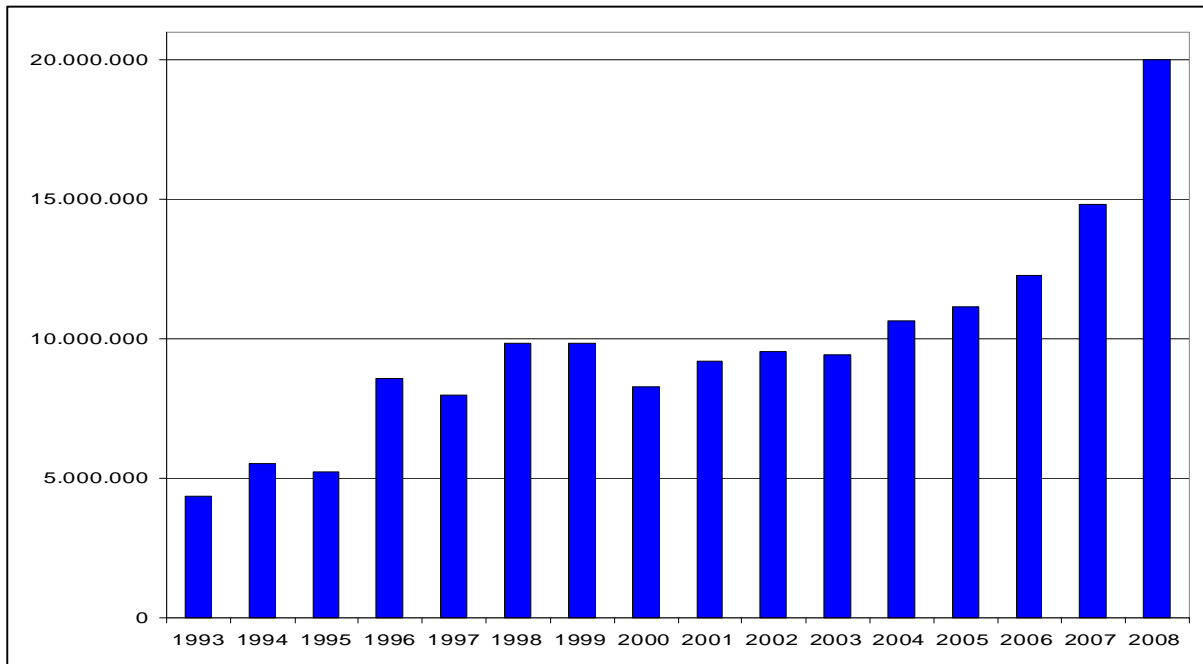
3.3 Presupuesto del Fondo Nacional de Desarrollo Regional (FNDR) 2009.

El año 2008, el Gobierno Regional de Aysén dio un salto histórico en términos de presupuesto, llegando a 20.001 millones de pesos, aumentando en un 35% respecto al año 2007, siendo los recursos del Transantiago relevantes en este crecimiento.

Para el año 2009, se espera un crecimiento moderado, proyectándose llegar a diciembre a un presupuesto de 21.500 millones de pesos, lo que equivale a un aumento de un 7,5 % respecto al año anterior.

Con todo, se observa en la siguiente grafica como en un lapso de cuatro años, el presupuesto del Gobierno Regional se ha logrado duplicar, quebrando la tendencia lineal que el fondo disponía hasta el año 2004, pasando a una tendencia exponencial lo que es una muestra de gestión de esta unidad financiera y una señal de confianza de SUBDERE y DIPRES al trabajo realizado en la Región.

Figura N^a 7: Inversión FNDR 1993-2008 por comuna y provincia



Fuente: Gobierno Regional, División de Análisis y Control de Gestión.

Como es habitual, el presupuesto del FNDR se ha elaborado en base a sus componentes arrastre, nuevos y compromisos de convenios de programación. La cartera de arrastre para este año alcanzó a cerca de 11.800 millones de pesos, lo que equivale aproximadamente a un 78% del presupuesto vigente⁴ y a un 55% del presupuesto proyectado (MM\$ 21.500). También existen compromisos asumidos a través de Convenios de Programación⁵ los que alcanzan a 2.902 millones de pesos. Así, el saldo para iniciativas nuevas que se inicien este año alcanza a 6.798 millones de pesos, de los cuales en enero ya se aprobaron recursos por un total de 2.159 millones de pesos en iniciativas, que si bien es cierto son nuevas, disponían de un compromiso del CORE del año 2008, pero no alcanzaron a contratarse durante ese año.

La cartera en proyectos nuevos, al igual que en años anteriores se espera distribuir en tres etapas⁶: febrero 2009, mayo 2009 y agosto 2009. Cabe señalar, que, dada la oportunidad en que se presenta este documento (PROPIR), acá sólo se ingresan las iniciativas que componen la primera cartera de proyectos.

Además, es importante señalar que, al igual que en años anteriores, de los recursos nuevos, existen transferencias vinculadas a glosas presupuestarias de la Ley y que involucran una importante cantidad de proyectos que se deben resolver en el transcurso del año. Este es el caso de los recursos transferidos a iniciativas culturales, al Fondo de Desarrollo del Deporte Competitivo (2% deporte) y al Plan Anual de Empleo que involucra transferencias a CONAF y a las 10 municipalidades de la Región.

La participación de los/as Gobernadores/as Provinciales resulta clave en los procesos de selección y priorización de proyectos, para lo cual el Intendente realiza reuniones de coordinación para recibir las inquietudes de las autoridades provinciales y para revisar el estado de los proyectos, en particular, en su fase de obtención de recomendación técnica económica por parte de SERPLAC. Es en esta fase donde el/la Gobernador/a plantea las demandas territoriales descritas en el modelo de Gestión Territorial (GT), las que tienen prioridad entre las distintas iniciativas para la formulación de la cartera propuesta por el Ejecutivo al Consejo Regional que es quien, en definitiva, dispone o prioriza las carteras de proyectos, estudios y programas a financiar en el año.

⁴ El presupuesto vigente FNDR XI Región al 30 de marzo de 2008 es de 15.150 millones de pesos

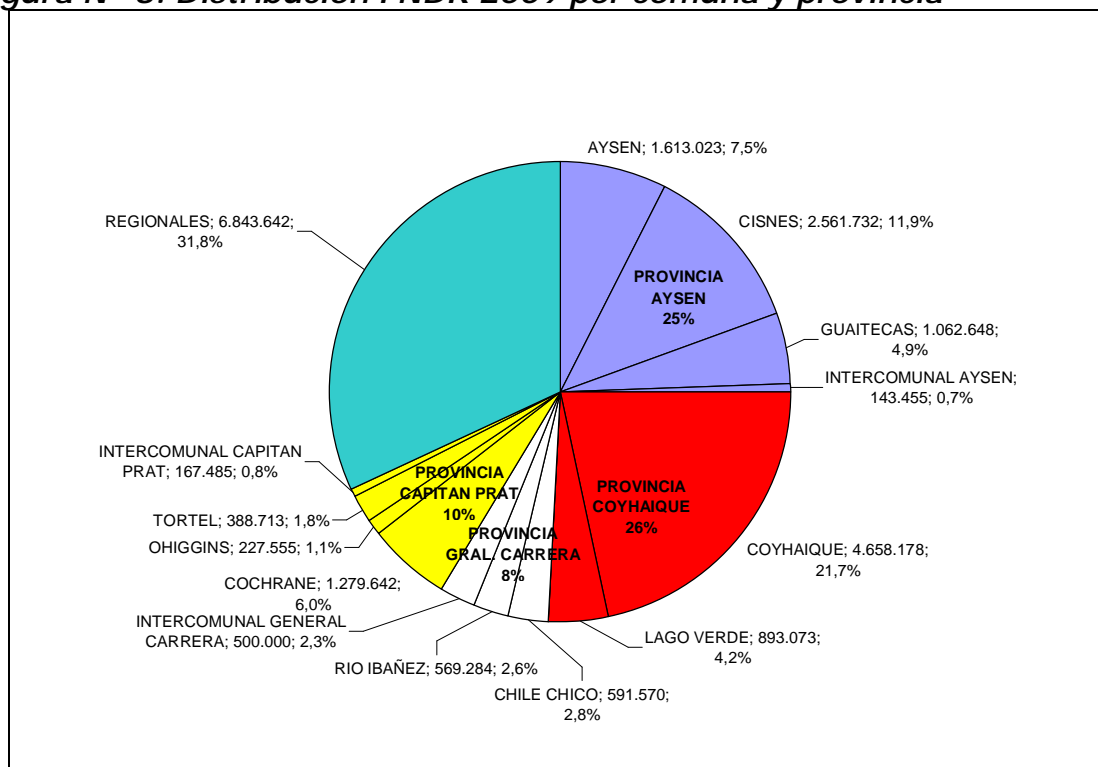
⁵ Se consideran los Convenios para la pavimentación de la Ruta 7 por MM\$1.302, para el mejoramiento de la conectividad marítima por MM\$ 800 y el Convenio de Costaneras turísticas para el bicentenario, por MM\$ 800, todos firmados con el Ministerio de Obras Públicas.

⁶ Esta programación de la priorización y del presupuesto, supone una mejor distribución de la inversión mensual, evitando así la fuerte “estacionalidad” de la inversión en los meses de enero- febrero y noviembre – diciembre, y revertir la fuerte baja de la inversión en los meses de invierno (mayo –agosto) que afecta negativamente a los indicadores de desempleo regionales.

3.3.1 Distribución de la inversión FNDR 2009, por comuna:

Desde un punto de vista territorial, en la siguiente figura se puede observar la distribución por comunas del presupuesto para el año 2009.

Figura N° 8: Distribución FNDR 2009 por comuna y provincia



Fuente: Gobierno Regional, División de Análisis y Control de Gestión.

Entre las comunas, sobresale la inversión de Coyhaique que alcanza a 4.658 millones de pesos (22% del presupuesto), destacando los recursos aprobados por el Plan anual de empleo por 1.280 millones de pesos y la inversión en vialidad urbana por 1.754 millones de pesos.

También resalta con un 12% de la participación regional, la comuna de Cisnes con 2.562 millones de pesos, destacando la inversión en los dos puentes urbanos de Cisnes (Piloto Pardo y José María Caro) que sólo en este año ejecutarán un monto de 1.024 millones de pesos. Importante además es la inversión que se desarrollará en la zona norte de Cisnes en el proyecto de construcción de un relleno para las localidades de La Junta y Puyuhuapi, por 388 millones de pesos.

En tercer lugar a nivel comunal se encuentra Aysén con una inversión de 1.613 millones de pesos lo que corresponde a un 7,5%, donde uno de los proyectos más importantes es la construcción del alcantarillado en sector Costanera Pangal, cuya inversión es superior a los 610 millones de pesos, siendo el 50% ejecutado el año 2009.

Desde un punto de vista provincial, sobresalen Coyhaique y Aysén con un 26% y 25%, respectivamente y en un nivel de menor inversión, las provincias de General Carrera y Capitán Prat con un 8% y 10% respectivamente. La inversión en proyectos de alcance regional equivalen a un 32% duplicando al porcentaje informado en el PROPIR 2008 donde alcanzo a un 16%, lo que se explica en gran medida por el monto considerado para la segunda y tercera cartera que, al no estar aún definidas, han sido incorporadas a esta categoría.

3.3.2 Distribución de la inversión FNDR 2009, por unidad técnica:

Desde un punto de vista sectorial o por unidades técnicas la situación es la que se observa en la siguiente tabla:

Tabla 3.4: Distribución de la inversión FNDR 2009 en M\$, por unidad técnica

UNIDAD TÉCNICA	MONTO PROPIR 2009 M\$	N° IDI ⁷
AEROPUERTOS MOP XI REGION	271.759	1
ARQUITECTURA MOP XI REGION	1.767.305	13
CONICYT	215.586	1
COMISION REGIONAL DE MEDIO AMBIENTE XI REGION	81.066	2
CORPORACION NACIONAL FORESTAL XI REGION	1.062.402	4
DIRECCION DE OBRAS HIDRAULICAS MOP XI REGION	256.676	4
DIRECCION DE OBRAS PORTUARIAS MOP	582.905	2
DIRECON PROCHILE REGION DE AYSEN	39.950	2
GOBIERNO REGIONAL	1.302.172	15
INNOVA	352.862	1
INSTITUTO DESARROLLO AGROPECUARIO XI REGION	135.521	3
CHILEDEPORTES XI REGION	177.850	2
INIA XI REGION	82.890	1
MUNICIPALIDAD DE AYSEN	504.563	8
MUNICIPALIDAD DE CHILE CHICO	578.493	9
MUNICIPALIDAD DE CISNES	521.137	7
MUNICIPALIDAD DE COCHRANE	171.397	6
MUNICIPALIDAD DE COYHAIQUE	1.184.358	28
MUNICIPALIDAD DE GUAITECAS	258.391	6
MUNICIPALIDAD DE LAGO VERDE	443.077	8
MUNICIPALIDAD DE OHIGGINS	191.682	7
MUNICIPALIDAD DE RIO IBAÑEZ	186.169	11
MUNICIPALIDAD DE TORTEL	277.114	8
SEREMI AGRICULTURA XI REGION	157.289	1
SEREMI BIENES NACIONALES XI REGION	62.156	2
SEREMI EDUCACION XI REGION	734.490	2
SEREMI PLANIFICACION Y COORDINACION XI REGION	97.308	1
SEREMI VIVIENDA XI REGION	18.060	1
SERVICIO AGRICOLA GANADERO XI REGION	189.327	1
SERVICIO DE COOPERACION TECNICA XI REGION	400.000	1
SERVICIO DE VIVIENDA Y URBANISMO XI REGION	3.281.186	15
SERVICIO NACIONAL DE GEOLOGIA Y MINERIA	36.061	1
SERVICIO NACIONAL DE PESCA	480.660	4
SERVICIO NACIONAL DE TURISMO XI REGION	64.205	1
SERVICIO SALUD AYSEN	320.145	4
VIALIDAD MOP XI REGION	3.078.348	12
PRESUPUESTO POR DEFINIR	1.882.338	2
POLICIA DE INVESTIGACIONES	53.100	1
TOTAL INVERSION FNDR 2009	21.499.998	198,0

Gobierno Regional, División de Análisis y Control de Gestión.

⁷ IDI: Iniciativa de Inversión

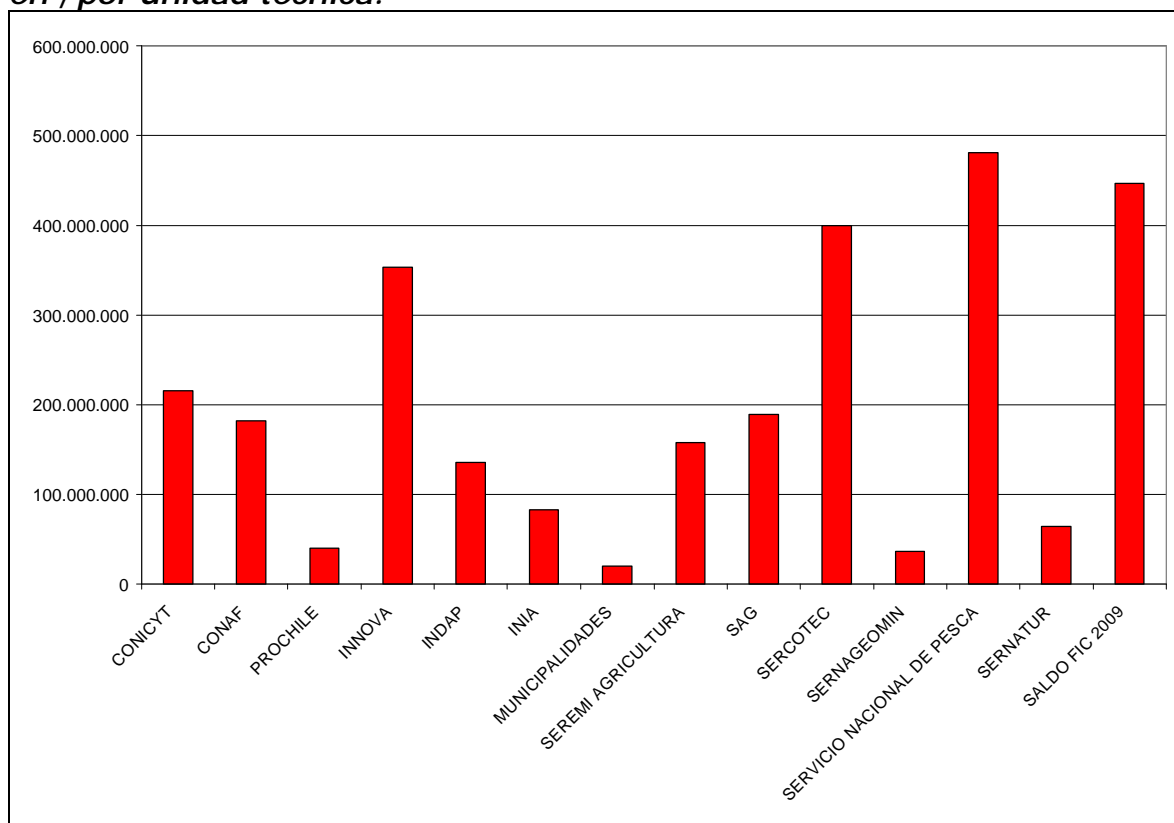
En la tabla se puede apreciar, que los sectores de infraestructura de vialidad urbana y rural (FNDR-SERVIU y FNDR-VIALIDAD), alcanzan a un 30% de la inversión total FNDR, porcentaje inferior respecto al año anterior en que sumaban un 45%. Esta disminución se debe principalmente a la baja del sector Vialidad que este año no dispone de iniciativas de pavimentación de Ruta 7 nuevas con alto nivel de inversión a diferencia del año 2008 en que sólo el proyecto Ruta 7 Puyuhuapi – Queulat ejecuto una inversión del orden de 4.372 millones de pesos.

Sobresale la inversión que se realizará a través de la Dirección de Arquitectura MOP con más de 1.700 millones de pesos y con la cual se avanzará en obras relevantes vinculadas principalmente al sector Educación, como la Reposición de la Escuela Tte. Merino de Cochrane que tiene una inversión de 1.067 millones de pesos este año.

También el Gobierno Regional de Aysén sobresale con un monto de 1.300 millones de pesos, convirtiéndose así en una unidad técnica de importancia. El destino de estos recursos se orienta al programa de electrificación rural y a las transferencias del 2% de cultura y 2% deporte competitivo, sumando entre ambas más de 540 millones de pesos en transferencias directas a organizaciones sociales y municipalidades.

El sector productivo, dispone de recursos por 2.803 millones de pesos lo que equivale a un 13% del total del presupuesto del Gobierno Regional, cifra que duplica al año anterior en que sólo se alcanzo a un 6%, lo que demuestra que el Gobierno Regional esta haciendo importantes esfuerzos en el marco del objetivo estratégico regional de fomento productivo. Sin duda, la nueva provisión de recursos del Fondo de Innovación para la Competitividad (FIC) por un total de 1.015 millones de pesos ha contribuido de manera importante en este incremento. El siguiente grafico presenta el aporte de cada unidad técnica en esta área.

Figura N° 9: Inversión en fomento productivo e innovación FNDR 2009 en , por unidad técnica.



Gobierno Regional, División de Análisis y Control de Gestión.

Es dable señalar que la inversión acumulada de las 10 municipalidades en su calidad de unidades técnicas alcanza a 4.316 millones de pesos lo que representa a un 20% del total del presupuesto FNDR, porcentaje superior al año 2008 en que tan sólo se alcanzó a un 17%.

El total de iniciativas de inversión que se llevarán a cabo durante el presente año alcanza a 198 iniciativas, observándose una cartera más atomizada que años anteriores, con un promedio de 109 millones/iniciativa. Esta característica en el Fondo Nacional de Desarrollo Regional se manifiesta a partir del año 2008 en que la ley de presupuesto contempla la posibilidad de transferencias a Municipalidades para proyectos del Fondo Regional de Iniciativa Local (FRIL), donde cada uno de ellos no supera los 50 millones de pesos.

4. INVERSIÓN HISTÓRICA REGIONAL

4.1 Inversión Pública en Aysén

El gasto fiscal y la inversión pública en particular constituyen el más importante flujo de recursos financieros que se ejecutan en el territorio de la Región de Aysén. En efecto según estudios de CEPAL ILPES la inversión pública efectiva es significativamente mayor que la inversión privada. Lo anterior expresa la trascendencia que la acción gubernamental tiene para los habitantes de Aysén y el desarrollo regional.

Tabla 4.1: Inversión Pública Efectiva Total Región de Aysén 1990 - 2007
(en M\$ de cada año)

Año	Inversión País	Inversión Región	%
1990	197.194.575	3.601.322	1,83%
1991	291.901.488	6.467.272	2,22%
1992	410.035.693	12.435.562	3,03%
1993	539.016.748	12.578.554	2,33%
1994	680.945.516	16.304.711	2,39%
1995	799.420.702	19.049.883	2,38%
1996	1.043.983.622	23.248.958	2,23%
1997	1.092.324.035	30.820.175	2,82%
1998	1.262.956.986	37.018.764	2,93%
1999	1.184.291.702	37.977.750	3,21%
2000	1.215.179.007	41.887.155	3,45%
2001	1.250.847.986	41.604.770	3,33%
2002	1.405.288.631	37.178.862	2,65%
2003	1.496.708.601	40.123.332	2,68%
2004	1.691.483.220	40.582.143	2,40%
2005	1.909.430.229	38.282.843	2,00%
2006	1.979.748.691	50.318.018	2,54%
2007	2.316.625.368	60.030.779	2,59%

Fuente : Ministerio de Planificación, División de Planificación Regional⁸
Serie Regionalizada de la Inversión Pública Efectiva 1997-2007

La tabla anterior muestra los niveles de inversión pública país y región (Aysén) y el porcentaje de inversión de Aysén con relación a la inversión país entre 1990 y 2007. La última cifra, del año 2007, muestra que nuestra región representó el 2,59% de la inversión nacional. En el año 2007 se logra alcanzar el valor más alto

⁸ Incluye como inversión pública efectiva País y Regional, según corresponda: la Inversión Sectorial: MOP, Empresas de Obras Sanitarias, Metro, MINVU, MINSAL, MINEDUC, DIGEDER y FONDO SOCIAL; Inversión Sectorial de Asignación Regional ISAR (MOP, MINVU, MINSAL, Empresas de Obras Sanitarias, FOSIS, DIGEDER, Prog. de Mejoramiento de Barrios y Lotes con Servicios, y Prog. de Mejoramiento Urbano y Equipamiento Comunal); Convenios de Programación del MOP, MINVU y MINSAL; FNDR; IRAL FOSIS; IRAL Prog. Mejoramiento Urbano y Equipamiento Comunal.

de inversión pública⁹ para la Región de Aysén con 60.030 millones de pesos, logrando con ello frenar la tendencia al estancamiento de la inversión que se observaba hasta el año 2005. también se observa que a pesar de que la inversión en la región aumento en aproximadamente 10 mil millones de pesos en comparación al año 2006, porcentualmente esto sólo significa un aumento de 5 milésimas a nivel país.

En este contexto se aprecia también que, *aún no se logra recuperar el 3% porcentual de peso a nivel nacional que se disponía entre el año 1999 a 2001.*

Tabla 4.2 Inversión Pública Efectiva Total Per Cápita 1995 - 2007
(en \$ de cada año)

Año	Inversión Per Cápita País	Inversión Per Cápita Región XI	%
1995	55.535	218.049	392,63%
1996	71.528	262.279	366,68%
1997	73.825	342.747	464,27%
1998	84.216	405.908	481,98%
1999	77.928	410.686	527,01%
2000	78.919	446.782	566,13%
2001	80.328	438.577	545,98%
2002	89.250	387.369	434,03%
2003	94.017	413.242	439,54%
2004	105.104	413.273	393,20%
2005	117.379	385.481	328,41%
2006	120.476	504.226	418.52%
2007	139.572	591.302	423.65%

Fuente : INE, Población Estimada al 30 de junio de cada año en base a Censo 2002
Ministerio de Planificación, División de Planificación Regional.

El Estado ha asignado un alto significado al desarrollo regional, especialmente si se considera que la Región de Aysén participa con aproximadamente el 0.6% de la población nacional. La tabla anterior, de inversión pública efectiva total per cápita a nivel país y regional, coloca de manifiesto que la inversión pública per cápita, a nivel regional (\$395.876/habitante), supera en un 384 % el valor promedio país para los años 2000 – 2007 (\$103.131/habitante), lo que demuestra que si sólo se considerara como criterio de distribución de la inversión pública la equidad poblacional, el Estado habría invertido entre 3 y 6 veces más que la ponderación de la población. Lo anterior indica que en la distribución de la inversión pública a nivel nacional, se han considerado las características regionales, fundamentalmente su reciente poblamiento, el extenso territorio y su accidentada

⁹ Aún cuando corresponde que la comparación se realice en moneda del mismo año y no en moneda de cada año.

geografía, condiciones que desafían y demandan la acción del Estado en ámbitos superados en otras regiones de más larga vida.

Esta situación nos plantea la necesidad de analizar la evolución del presupuesto público en sus diferentes y más importantes sectores de inversión y en especial, lo referido a los recursos del Fondo Nacional de Desarrollo Regional (FNDR), información que se presenta en la Tabla 4.3.

Tabla 4.3 Inversión Pública Efectiva Total v/s Inversión FNDR en la Región de Aysén 1990 – 2006 (en M\$ de cada año)

Año	Inversión Pública Total Regional	Inversión FNDR Regional	%
1990	3.601.322	1.150.888	31,96%
1991	6.467.272	1.866.158	28,86%
1992	12.435.562	3.318.585	26,69%
1993	12.578.554	4.373.616	34,77%
1994	16.304.711	5.552.926	34,06%
1995	19.049.883	5.234.785	27,48%
1996	23.248.958	8.589.273	36,94%
1997	30.820.175	7.996.139	25,94%
1998	37.018.764	9.862.002	26,64%
1999	37.977.750	9.864.543	25,97%
2000	41.887.155	8.301.147	19,82%
2001	41.604.770	9.197.111	22,11%
2002	37.178.862	9.533.925	25,64%
2003	40.123.332	9.421.709	23,48%
2004	40.582.143	10.651.257	26,25%
2005	38.282.843	11.159.007	29,42%
2006	50.318.018	12.287.868	24,42%
2007	60.030.779	14.832.081	24,70%

Fuentes: MIDEPLAN, Serie Regionalizada de la Inversión Pública Efectiva 1997-2007 y Gobierno Regional de Aysén

El FNDR habría disminuido su participación en el total de inversión pública efectiva realizada en la región, especialmente si se consideran los años 1996 a 2000, período en el que se experimentó un descenso desde un 36,94% a un 19,82%. No obstante, a partir del año 2001, estos recursos comienzan a incrementar gradualmente alcanzando un 29,42% el año 2005, aún cuando el año 2006 disminuye a 24,42%, pero se observa tendencia ascendente de la serie de tiempo, lo cual el año 2007 nos señala un aumento cuantitativo de \$ 2.500 millones, lo que representa en términos totales para el año 2007 de un 24.70%.

Por otra parte, se puede apreciar en la tabla siguiente 4.4, que si bien los recursos FNDR regionales han experimentado un crecimiento exponencial, al considerar su relación con la disponibilidad del FNDR País, en el periodo 1990-2006, ha

disminuido sostenidamente la participación de la región, alcanzando el porcentaje más bajo (4.33%) el año 2006, sin alcanzar a la fecha el porcentaje observado en la década del 90'.

Aún así, este porcentaje de participación FNDR a nivel país (4,33% en el 2006) es significativamente superior al porcentaje de inversión regional v/s inversión país mostrado en la tabla 4.1.

Tabla 4.4 Inversión Pública Efectiva Fondo Nacional de Desarrollo Regional¹⁰
Región de Aysén 1990 – 2006 (en M\$ de cada año)

Año	Inversión FNDR País	Inversión FNDR Región	%
1990	19.799.940	1.150.888	5,81%
1991	32.880.646	1.866.158	5,68%
1992	41.430.387	3.318.585	8,01%
1993	59.523.493	4.373.616	7,35%
1994	75.686.069	5.552.926	7,34%
1995	73.082.270	5.234.785	7,16%
1996	105.203.340	8.589.273	8,16%
1997	107.892.585	7.996.139	7,41%
1998	147.364.759	9.862.002	6,69%
1999	153.468.530	9.864.543	6,43%
2000	137.373.912	8.301.147	6,04%
2001	149.708.045	9.197.111	6,14%
2002	169.048.476	9.533.925	5,64%
2003	184.204.917	9.421.709	5,11%
2004	237.558.802	10.651.257	4,48%
2005	245.595.639	11.159.007	4,54%
2006	283.958.943	12.287.868	4,33%
2007	342.520.167	14.832.081	4,33 %

Fuente: MIDEPLAN, Serie regionalizada de la Inversión Pública efectiva 1997 - 2007

¹⁰ Incluye los sectores: Obras Públicas, Vivienda y Urbanismo, Educación, Salud y Otros Sectores sub-título 31, Inversión Real del Clasificador Presupuestario de Ingresos y Gastos del Sector Público. Incluye Programa de Mejoramiento de la Calidad Educacional (MECE) y Fondo de Infraestructura de Educación. A partir del Año 2002 además incluye las transferencias por provisiones que los sectores traspasan al Ministerio del Interior.

4.2 Análisis por sectores de la inversión

Los Gobiernos de la Concertación de Partidos por la Democracia, han concentrado los esfuerzos de inversión en ámbitos que otorgan respuestas a condiciones regionales particulares, como así también a aquellas inversiones que resultan necesarias para la implementación de políticas nacionales.

a) **Infraestructura Vial**: el disgregado y accidentado territorio regional, así como el establecimiento de poblados dispersos, han hecho imperioso el alcanzar la integración intraregional, mejorando la conectividad y asumiendo los altos costos económicos que ello implica. A una importante inversión sectorial debe agregarse la que en el mismo ámbito ha dispuesto el Gobierno Regional con recursos del Fondo Nacional de Desarrollo Regional.

Tabla 4.5 Inversión Pública Efectiva Regional en Infraestructura Vial Caminera, Según Fuente de Financiamiento Región de Aysén 1997 – 2007 (en M\$ de cada año)

Año	Inversión Pública Sectorial Región XI Total	Inversión Ministerio de Obras Públicas Infraestructura Vial Caminera	%	Inversión FNDR Total	Inversión FNDR Infraestructura Vial Caminera	%
1997	23.235.776	16.729.000	72,0%	7.996.139	2.486.730	31,1%
1998	27.631.640	16.798.000	60,8%	9.862.002	3.856.932	39,1%
1999	28.587.031	18.537.000	64,8%	9.864.543	4.271.307	43,3%
2000	34.163.658	21.266.000	62,2%	8.301.147	3.124.732	37,6%
2001	32.993.435	16.004.000	48,5%	9.197.111	4.598.717	50,0%
2002	27.659.679	11.520.000	41,6%	9.533.925	5.880.102	61,7%
2003	30.375.623	12.843.000	42,3%	9.421.709	3.372.546	20,9%
2004	29.291.666	13.921.000	42,9%	10.651.257	2.229.008	20,9%
2005	21.215.442	10.845.000	51,1%	11.159.007	1.790.192	16,0%
2006	33.328.000	16.582.000	49,8%	12.287.868	3.074.922	25,0%
2007	S/I	17.893.433		14.831.812	4.320.985	29,1%
2008	S/I	S/I	S/I	20.002.232	7.186.815	35,9%

Fuente: Ministerio de Planificación, Dirección Regional de Planeamiento MOP y Gobierno Regional de Aysén.

La Tabla anterior muestra como un alto porcentaje del total de la inversión pública, incluidos los ISAR, efectuada por los sectores, ha estado destinada a la construcción de infraestructura vial caminera (camino de diversos estándares, puentes y pasarelas), alcanzando en la serie de años analizada, fluctuaciones entre un 72% en 1997 y un 41,6% en el año 2002, incrementándose particularmente en los últimos dos años en el orden del 50%. Por su parte, los recursos del FNDR destinados a este mismo tipo de infraestructura, tienen una tendencia al aumento entre los años 1997 al año 2002 donde alcanzo el máximo nivel de participación con un 61,7%. La proporción del total de recursos FNDR destinados a este tipo de infraestructura disminuye bruscamente el año 2003 a un 20,9% llegando a su punto más bajo de participación el año 2005 con sólo un 16%. De aquí en adelante a aumentado llegando a un 35.9 % el año 2008.

b) **Desarrollo Urbano:** la consolidación de los poblados urbanos de la región ha hecho necesario invertir en la construcción de calzadas de hormigón, al menos en los de más alta concentración poblacional. De esta forma se han visto beneficiados los dos centros que concentran el mayor número de población, Coyhaique y Pto. Aysén; así como también Chile Chico y Cochrane asientos de capital provincial. En estas dos últimas ciudades, durante la década de los noventa, se pavimenta en ellas por primera vez. Lo anterior sin considerar otras líneas de desarrollo urbano que han sido implementadas fundamentalmente por el sector. En los últimos años y en forma coordinada a las inversiones en redes de alcantarillado, SERVIU ha iniciado intensos programas de pavimentación en ciudades como Pto. Chacabuco, Mañihuales, Pto. Guadal y Río Ibáñez.

**Tabla 4.6 Inversión Pública Efectiva Regional en Desarrollo Urbano
Según Fuente de Financiamiento
Región de Aysén 1996 – 2007 (en M\$ de cada año)**

Año	Inversión Regional Ministerio de Vivienda y Urbanismo	Inversión Regional Ministerio de Vivienda y Urbanismo en Desarrollo Urbano	%	Inversión FNDR Total	Inversión FNDR Desarrollo Urbano	%
1996	2.732.098	574.731	21,04%	8.589.273	2.282.435	26,57%
1997	2.772.097	745.641	26,90%	7.996.139	1.846.268	23,09%
1998	2.940.312	1.096.157	37,28%	9.862.002	2.175.619	22,06%
1999	3.428.633	845.275	24,65%	9.864.543	2.404.294	24,37%
2000	4.456.193	572.933	12,86%	8.301.147	734.822	8,85%
2001	5.923.581	1.460.280	24,65%	9.197.111	946.100	10,29%
2002	6.653.127	2.515.011	37,80%	9.533.925	622.308	6,53%
2003	7.876.256	3.150.392	40,00%	9.421.709	1.410.401	14,97%
2004	5.542.785	1.925.385	34,74%	10.651.257	3.837.225	36,03%
2005	8.265.610	3.189.010	38,58%	11.159.007	3.329.445	29,84%
2006	8.117.250	3.547.287	43,70%	12.287.868	1.470.414	11,97%
2007	11.868.445	5.107.565	43,04%	14.831.812	2.191.336	14,8%
2008	S/I	S/I	S/I	20.002.232	2.195.802	11,00 %

Fuente: MIDEPLAN, Seremi de Vivienda y Urbanismo Región de Aysén y Gobierno Regional de Aysén.

El Ministerio de Vivienda y Urbanismo y el Gobierno Regional han destinado al Desarrollo Urbano, significativos montos del total de sus recursos. En la inversión sectorial se ha considerado, entre otros, la línea de Pavimentos Participativos, la que ha ido cobrando cada vez mayor importancia, llegando el año 2007 a un valor histórico, así también la nueva línea de espacios públicos ha permitido incrementar el presupuesto sectorial enfocado a desarrollo urbano. Por su parte el FNDR ha destinado importantes recursos a esta línea, fundamentalmente a lo que a construcción de pavimentos urbanos se refiere, alcanzando su mayor expresión en el año 2004, con un 36.03 %, reduciendo significativamente su nivel de participación los últimos tres años a porcentajes inferiores al 15%, situación que se justifica por la disminución de los déficit de

pavimentos y por la gran cantidad de recursos que ha colocado el ministerio de Vivienda y Urbanismo en los últimos años.

c) Acceso de la población a servicios básicos:

Salud: el acceso de la población a la atención en salud, se ha abordado dotando al nivel de atención primaria de la infraestructura y equipamiento necesario para contar con una amplia red de Postas de Salud Rural, distribuidos en los poblados de la región y de dos consultorios generales urbanos en la capital regional. En tanto que el nivel de atención secundaria ha requerido el mejoramiento y normalización de establecimientos hospitalarios tipo 4, ubicados en las capitales provinciales distintas a la capital regional además de Pto. Cisnes. Finalmente el desarrollo del nivel terciario, en cuanto a infraestructura y equipamiento se refiere, significó la inversión de más de seis mil millones de pesos en la normalización y ampliación del Hospital Regional de Coyhaique, a través del primer convenio de programación Gobierno Regional – Ministerio de Salud.

**Tabla 4.7 Inversión Pública Efectiva en Salud
Según Fuente de Financiamiento
Región de Aysén 1994 – 2008 (en M\$ de cada año)**

Año	Inversión Sector Salud País	Inversión Regional Ministerio de Salud	%	Inversión FNDR Total	Inversión FNDR Salud	%
1994	43.621.348	6.551	0,02%	5.552.926	1.191.616	21,46%
1995	44.873.341	103.714	0,23%	5.234.785	744.899	14,23%
1996	46.462.342	401.542	0,86%	8.589.273	308.776	3,59%
1997	45.221.284	493.380	1,09%	7.996.139	634.428	7,93%
1998	38.770.916	2.224.201	5,74%	9.862.002	194.135	1,97%
1999	32.482.842	2.527.308	7,78%	9.864.543	109.836	1,11%
2000	26.173.798	1.273.044	4,86%	8.301.147	1.692.266	20,39%
2001	27.692.705	1.108.228	4,00%	9.197.111	1.268.676	13,79%
2002	15.380.904	21.213	0,14%	9.533.925	2.110	0,02%
2003	12.554.045	20.996	0,17%	9.421.709	426.610	4,53%
2004	13.583.198	126.632	0,93%	10.651.257	459.943	4,32%
2005	19.640.072	505.215	2,5%	11.159.007	159.193	1,43%
2006	25.204.413	1.135.255	4,5%	12.287.868	166.936	1,36%
2007	S/I	764.142		14.831.812	403.281	2,7%
2008	64.527.704	S/I		20.002.232	238.492	1,2 %

Fuente: MIDEPLAN y Gobierno Regional de Aysén.

La inversión del Ministerio de Salud en la región es variable dependiendo de los Convenios de Programación que se firmen con Gobierno Regional. La proporción de inversión efectuada en la región no guarda relación incluso con la proporción de población regional en el total nacional. La firma del primer convenio de programación en el año 1997 aumentó los porcentajes de inversión del nivel central, revirtiendo la tendencia de una baja inversión por parte del sector (años 1998 al 2001), no obstante finalizado éste (2002), se regresa a cifras inferiores al

0.5%. Nuevamente los años 2005 y 2006 tienen un alza, lo que es el reflejo de la firma del segundo convenio de programación firmado el año 2004 donde se destaca la Reposición del Hospital de Puerto Cisnes por un valor cercano a los 2.500 millones de pesos.

La inversión del FNDR, alcanza significativos porcentajes, salvo en los dos primeros años del convenio de programación (1998 y 1999) y en el año 2002 en que alcanza cifras muy por debajo que cualquier otra cifra de los años de la serie. El esfuerzo realizado con los recursos regionales hasta el año 2001 y que se reinicia el año 2003, el que incluye la construcción de viviendas para personal en localidades aisladas, mantiene en la actualidad necesidades de inversión en aspectos puntuales de infraestructura en la red de atención primaria. Cabe mencionar, que si bien es cierto el Convenio de Programación, se firmó en Septiembre de 1997, calendarizando nuevas inversiones a partir de 1998, también reconoció como parte del Convenio, inversión realizada por el Gobierno Regional de Aysén desde el año 1995, tales como: Reposición del Consultorio General Urbano Víctor Domingo Silva y la Construcción de Viviendas para Profesionales Médicos de Chile Chico y Cochrane, lo anterior explica la inversión FNDR en los dos primeros años de formalización del Convenio de Programación.

Educación: Este ha sido un sector considerado como significativo en la región. El que los niños y niñas tengan acceso a la educación formal en establecimientos cercanos a su domicilio, ha significado una fuerte inversión en infraestructura educacional en pequeñas localidades. La implementación de la Jornada Escolar Completa (JEC), como parte de la reforma educacional ha demandado la inversión en infraestructura fundamentalmente en establecimientos urbanos y es así como la Región de Aysén ha logrado ser la primera en completar el 100% de cobertura en JEC. Por otra parte la necesidad de contar con jardines infantiles en los centros de mayor concentración de población también ha sido abordada con recursos del FNDR.

**Tabla 4.8 Inversión Pública en Educación
Según Fuente de Financiamiento
Región de Aysén 1994 – 2007 (en M\$ de cada año)**

Año	Inversión Regional Ministerio de Educación	Aportes de Capital Ministerio de Educación Región XI	%	Inversión FNDR Total	Inversión FNDR Educación	%
1994	4.878	-		5.552.926	1.611.874	29,03%
1995	0	-		5.234.785	1.316.451	25,15%
1996	0	-		8.589.273	1.369.498	15,94%
1997	0	-		7.996.139	1.603.441	20,05%
1998	0	-		9.862.002	1.585.069	16,07%
1999	467.015	464.146	99,39%	9.864.543	1.734.213	17,58%
2000	1.192.488	1.172.499	98,32%	8.301.147	1.109.911	13,37%
2001	919.142	915.892	99,65%	9.197.111	552.276	6,00%
2002	1.989.094	1.967.343	98,91%	9.533.925	1.305.136	13,69%
2003	503.000	503.000	100,00%	9.421.709	1.836.237	19,49%
2004	711.292	711.292	100,00%	10.651.257	1.196.681	11,24%
2005	S/I	S/I	-	11.159.007	1.453.067	13,02%
2006	S/I	S/I	-	12.287.868	2.359.013	19,20%
2007	S/I	S/I		14.831.812	2.520.330	17,00%
2008	S/I	S/I		20.002.232	1.850.769	9,2 %

Fuente: MIDEPLAN, Gobierno Regional de Aysén y Seremi Educación Región de Aysén.

A partir del año 1999, el Ministerio de Educación implementa un sistema de transferencias de recursos financieros, concursables, Aportes de Capital, destinados a la construcción de infraestructura específica para la incorporación de establecimientos educacionales a la Jornada Escolar Completa Diurna. Estos aportes han sido incorporados a la serie de años que muestra la gráfica anterior, constituyéndose cada año en más del 98% de la inversión sectorial que se realiza en la región, la inversión destinada a otros fines carece de significado en cuanto a volumen de recursos se refiere. En el año 2004 esta transferencia es el 100% de la inversión del sector. Por otra parte, y especialmente entre los años 1994 y 1999, como también el 2003 y en años 2006 – 2007, el FNDR invierte en el sector una considerable proporción de sus recursos, sin embargo disminuye el 2008 a un 9,2 % lo que en parte se explica por el logro del cumplimiento de la Jornada Escolar Completa.

Electrificación: el acceso de la población a un servicio básico como es el contar con energía eléctrica, tiene en la Región de Aysén una doble connotación, se trata inicialmente de una política social, fundamento del necesario mejoramiento e incorporación de la población a los procesos productivos. Al formularse la meta de un 75% de cobertura para electrificación rural en Chile, la región partía en una clara situación de desmedro con relación a las otras regiones, por lo que asumió el desafío destinando recursos del FNDR a la consecución de la meta y luego haciendo suya la meta del 90% formulada por el Gobierno del Presidente Ricardo Lagos. Hoy falta por recorrer el tramo más difícil del camino, lo que queda por

realizar se encuentra en los sectores más aislados, de mayor dispersión poblacional y por tanto de mayor costo y que desafía también a buscar fuentes alternativas de energía.

**Tabla 4.9 Inversión en Electrificación
Fondo Nacional de Desarrollo Regional
Región de Aysén 1994 – 2008 (en M\$ de cada año)**

Año	Inversión FNDR Total	Inversión FNDR Electrificación	%
1994	5.552.926	80.609	1,45%
1995	5.234.785	114.305	2,18%
1996	8.589.273	199.090	2,32%
1997	7.996.139	164.998	2,06%
1998	9.862.002	287.952	2,92%
1999	9.864.543	149.144	1,51%
2000	8.301.147	414.747	5,00%
2001	9.197.111	148.149	1,61%
2002	9.533.925	536.146	5,62%
2003	9.421.709	770.385	8,18%
2004	10.651.257	776.419	7,29%
2005	11.159.007	128.671	1,15%
2006	12.287.868	119.813	0,98%
2007	14.831.812	722.106	4,90%
2008	20.002.232	763.616	3,80%

Fuente: MIDEPLAN y Gobierno Regional de Aysén

Entre los años 2000 y el 2004, puede observarse que en promedio el FNDR ha invertido el 5,54% de los recursos en obras de electrificación, en este mismo período el Gobierno Regional estableció convenios con la Empresa Eléctrica de Aysén, para los períodos 2000- 2001 y 2002 – 2003, con un aporte de la empresa por 221 millones de pesos y 305 millones de pesos respectivamente.

En el año 2007 y 2008 se observa un repunte de la inversión en electrificación rural volviendo a niveles de inversión del orden de los 700 millones de pesos.

d) **Fomento Productivo:** en este ámbito, a pesar de la necesidad de infraestructura, que ha sido el eje central de las inversiones del FNDR, se ha realizado un especial esfuerzo por destinar recursos al fomento productivo en general y al sector silvoagropecuario en particular.

**Tabla 4.10 Inversión en Fomento Productivo
Fondo Nacional de Desarrollo Regional
Región de Aysén 1994 – 2008 (en M\$ de cada año)**

Año	Inversión FNDR Total	Inversión FNDR Fomento Productivo	%
1994	5.552.926	243.846	4.39
1995	5.234.785	519.603	9.93
1996	8.589.273	531.948	6.19
1997	7.996.139	486.948	6.09
1998	9.862.002	927.854	9.41
1999	9.864.543	637.618	6.46
2000	8.301.147	657.469	7.92
2001	9.197.111	768.487	8.36
2002	9.533.925	640.124	6.71
2003	9.421.709	662.140	7.03
2004	10.651.257	880.802	8.27
2005	11.159.007	1.350.787	12.11
2006	12.287.868	1.343.718	10.93
2007	14.831.812	1.508.840	10,17
2008	20.002.232	2.067.134	10,3

Fuente: MIDEPLAN y Gobierno Regional de Aysén

La tabla anterior muestra que en los últimos trece años, del total del FNDR se han destinado entre un 4.39% y un 12.11% de los recursos a iniciativas de fomento productivo, lo que significa para los últimos cinco años un promedio de 9,7%, destacando la tendencia a aumentar los recursos a estas iniciativas y en particular sobresale el 12,1% de participación del año 2005.

La siguiente tabla muestra, en M\$ de cada año como se distribuyen entre los sectores productivos los recursos del FNDR destinados a este ámbito.

**Tabla 4.11 Inversión en Fomento Productivo, por Sectores
Fondo Nacional de Desarrollo Regional
Región de Aysén 1994 – 2008 (en M\$ de cada año)**

Año	Turismo	Pesca	Silvoagropecu- uario	Otros	Total FNDR Fomento Productivo
1994	12.805	1.768	156.168	73.105	243.846
1995	26.730	0	420.327	72.546	519.603
1996	13.707	4.262	431.197	74.652	523.818
1996	9.583	50.821	442.969	28.575	531.948
1998	26.018	40.263	707.304	154.269	927.854
1999	46.881	41.357	514.790	34.290	637.618
2000	61.733	40.024	515.307	40.405	657.469
2001	97.554	80.100	527.833	70.000	768.487
2002	31.367	221.694	337.062	50.001	640.124
2003	138.853	213.691	286.146	23.450	662.140
2004	111.601	260.167	405.299	103.735	880.802
2005	149.495	97.949	816.209	287.134	1.350.787
2006	279.928	147.663	591.127	325.000	1.343.718
2007	210.830	38.990	774.974	484.049	1.508.840
2008	307.243	439.520	541.855	778.516	2.067.134

Fuente: Gobierno Regional de Aysén, División de Análisis y Control de Gestión

**Tabla 4.12 Estructura Porcentual, por sector de Inversión en Fomento
Productivo
Fondo Nacional de Desarrollo Regional
Región de Aysén 1994 – 2008**

Año	Turismo	Pesca	Silvoagropecu- uario	Otros
1994	5.25	0.73	64.04	29.98
1995	5.14	0	80.89	13.96
1996	2.62	0.81	82.32	14.25
1997	1.80	9.55	83.27	5.37
1998	2.80	4.34	76.23	16.63
1999	7.35	6.49	80.74	5.38
2000	9.39	6.09	78.38	6.15
2001	12.69	10.42	68.68	9.11
2002	4.90	34.63	52.66	7.81
2003	20.97	32.27	43.22	3.54
2004	12.67	29.54	46.01	11.78
2005	11.07	7.25	60.42	21.26
2006	20.83	10.98	43.99	24.18
2007	13,97	2,58	51,36	32,08
2008	14,85	21,26	26,20	37,66

Fuente: Gobierno Regional de Aysén

A pesar de una disminución permanente de la participación del sector silvoagropecuario en los recursos del FNDR de Fomento Productivo, estos han estado ampliamente destinados hacia este sector, en un intento por potenciar a un sector tradicional de la economía regional que ha perdido importancia en lo que a su participación en lo que al PIB regional se refiere. Esta situación se revierte el año 2008 donde el sector disminuye su participación financiera a sólo un 26%.

La participación del sector aumenta considerablemente en el año 2005 al destinar recursos a proyectos orientados definitivamente a mejorar la calidad ganadera, con la consiguiente baja de la participación de los sectores turismo y pesca. No obstante ello, en los últimos cinco años el sector turismo, considerado como un sector emergente de grandes potencialidades, ha mantenido en promedio 15,9% de participación y el sector pesca un 16,5%, este último alcanza dicho nivel de participación, toda vez que hasta el año 2004 se invirtió en la construcción de caletas pesqueras, en dos localidades, a través de un Convenio de Programación con el Ministerio de Obras Públicas, sin embargo disminuye significativamente el año 2007. En otros, se han considerado las transferencias a SERCOTEC para el apoyo de medianos y pequeños empresarios y a la promoción -comercialización de productos en general, como también la transferencia al Centro de Investigación Ecosistemas de la Patagonia (CIEP) para potenciar el desarrollo de ciencia y tecnología aplicada a la producción sustentable de la región.

Se destaca el año 2008 el incremento de la participación del sector pesca que aumenta a un 21%, lo que da cuenta de la importancia que el Gobierno Regional de Aysén otorga al sector de la pesca artesanal, para lo cual ha realizado transferencias al Fondo de Fomento de la Pesca Artesanal para proyectos que benefician a los sindicatos de pescadores de las distintas caletas de la Región.

5. RESUMEN EJECUTIVO CONSOLIDADO POR SECTORES DEL PROPIR 2008

Se presenta en este Resumen Ejecutivo, el desarrollo de las iniciativas por sector, incorporadas en el PROPIR 2008, enfatizándose en las más emblemáticas, destacando sus dificultades, monto involucrado y su nivel de ejecución.

Ministerio de Obras Públicas - Aeropuertos.

Las iniciativas (7) del sector finalizaron a diciembre de 2008 con un nivel de ejecución de un 99.6%, del presupuesto vigente. Las iniciativas destacables cuantitativamente fueron "Iluminación Pistas de Rodaje Aeródromos de Coyhaique y Aysén" por 377 millones de pesos y "Conservación Global Pequeños Aeródromos Región de Aysén" por 365 millones de pesos.

Respecto del monto PROPIR informado en febrero de 2008 no hubo una variación significativa respecto a lo proyectado.

Ministerio de Obras Públicas - Obras Hidráulicas.

Los proyectos del sector representan una continuidad respecto de las iniciativas desarrolladas los años anteriores, donde destaca el proyecto "Control Aluvional del Cerro Divisadero", en especial el relacionado con el reemplazo de alcantarillas y disposición de flujos aluvionales, por un monto de 1.300 millones de pesos.

Destaca también el programa "Agua Potable Rural", por un monto de 853 millones que aumentó respecto del 2007. Sin perjuicio de lo anterior, no se ejecutaron de acuerdo a lo programado los proyectos de conservación de sistemas de las localidades de Islas Huichas, Manuales, Lago Atravesado y Mallin Grande.

Cabe señalar que la Dirección de Obras Hidráulicas aumentó su presupuesto respecto de lo informado en el PROPIR 2008, en 103 millones de pesos y su inversión se desarrollo dentro de los márgenes establecidos.

Ministerio de Obras Públicas – Obras Portuarias.

Las 17 iniciativas registradas en el PROPIR 2008, por un monto total de 1.408 millones de pesos a diciembre se ejecutaron sólo 1.046 millones de pesos, lo cual corresponde a un 74.3 %. Esta situación se debe principalmente al bajo nivel de ejecución de proyectos importantes como el "Estudio Básico y Diseño para el Proyecto Conectividad Marítima de Puerto Aysén", el que consideró un monto original de 368 millones de pesos y que a diciembre sólo consideraba un 27% de avance.

Otro proyecto del sector que no se realizó este año corresponde a la “Construcción Infraestructura Portuaria Conexión Bahía Erasmo”, por 180 millones de pesos, el cual no se pudo licitar, declarándose desierto el año 2008.

En términos operativos relacionados directamente con su gestión, el principal problema que hace mención el servicio para ejecutar las iniciativas son dificultades en las licitaciones y atrasos de consultorías.

Ministerio de Obras Públicas – Vialidad

Este sector que en el PROPIR 2008 disponía de la 3ra mayor inversión sectorial con 16.505 millones, logrando en el transcurso del año alcanzar un presupuesto ley de 26.416 millones de pesos.

Respecto, de su ejecución presupuestaria este servicio presentó un nivel de gasto significativamente menor a lo esperado (13.500 millones de pesos¹¹), el cual sólo alcanzó al 79.4% respecto del valor PROPIR 2008, lo que cuantitativamente significa que no se invirtieron 3.500 millones de pesos en la región.

En este contexto, los proyectos comprometidos en el PROPIR y que no se realizaron en plenitud fueron: Construcción Camino Puerto Yungay – Ventisquero Montt, por 750 millones de pesos, Mejoramiento Ruta 7 Puyuhuapi – La Junta por 862 millones de pesos, Conservación Red Vial por 723 millones de pesos y Mejoramiento la Zaranda Bifurcación Cisne II Etapa por 560 millones de pesos.

Todas las anteriores son obras relevantes en la programación de Vialidad y altamente demandadas por los territorios. La explicación de este retraso se encuentra en la alta demanda de obras viales del país, lo que repercute en el valor de las ofertas privadas en las licitaciones, llegando en nuestra Región a precios que superan los valores programadas generándose en consecuencia licitaciones desiertas que obstaculizaron el cumplimiento de estos compromisos

Ministerio de Vivienda y Urbanismo.

Al término del presente año, se visualiza que el sector presenta una evidente dinámica de concreción y materialización de las obras programadas toda vez que las mismas, se encuentran terminadas y/o en proceso de recepción, sumadas a nuevos llamados a licitación y adjudicaciones, fundamentalmente en los programas Pavimentos Participativos. Por otra parte, proyectos específicos ligados al programa de Instrumentos de Planificación, Saneamiento de Poblaciones, Condominios Sociales, se encuentran también en sus etapas de ejecución de obras, término y estudios en desarrollo.

¹¹ Según Informe Dirección Regional de Planteamiento MOP enviado a través de ORD. 4 del 2 de febrero de 2009

Una línea que no avanzó de acuerdo a lo programado es Espacios Públicos, donde obras que se proyectaba iniciar en el mes de junio 2008 sólo se activaron en el mes de dic. 2008. Este es el caso de las plazas de Lago Verde, Puyuhuapi y Pto. Guadal.

Según Informe PROPIR 2008, otro proyecto que no se ejecutó según lo programado es "Construcción Urbanización sector Esc. Agrícola Coyhaique" que no se inició en el año 2008.

Ministerio de Transportes.

Este sector dio cuenta de un buen nivel de ejecución de iniciativas contempladas en el PROPIR 2008, que consideran en un 100% actividades de subsidios en todos sus ámbitos.

La ejecución de estas iniciativas en el territorio es considerada relevante, dado que generan las condiciones necesarias para la conectividad especialmente en los lugares más apartados de la región.

En términos cuantitativos su ejecución fue de un 148 %, lo que refleja un aumento de su presupuesto original de 1.592 a 2.359 millones de pesos, esto se debe al aumento de recursos que financian el subsidio marítimo en el litoral norte de Aysén.

Gobierno Regional de Aysén

Gobierno Regional tuvo un incremento significativo respecto al año 2007 y alcanzó un nivel de ejecución presupuestaria de un 99,8%¹², lo que lo situó como uno de los más altos en términos de avance porcentual a nivel nacional.

Sin perjuicio de lo anterior, no estuvo exento de dificultades, en particular en electrificación rural donde los sectores de El Gato, Galera Chico y Seis Lagunas, todos de Coyhaique, no contaron con el suministro de energía en la oportunidad indicada en el PROPIR 2008.

Tampoco finalizaron 3 obras de gran relevancia para la capital comunal como son la construcción del relleno sanitario de Coyhaique, la Construcción del alcantarillado de Balmaceda y la Construcción del Jardín Infantil y Sala Cuna de la Pobl. Ampliación Prat.

¹² Se invirtió 20.202 millones de \$ sobre un presupuesto de 20.038 mill\$)

Subsecretaría de Desarrollo Regional.

En el PROPIR se estableció la oferta de SUBDERE del programa PMU IRAL. La cobertura de estas iniciativas se repartió en toda la región, donde destacan en términos de montos involucrados los proyectos de Acopio de bolones y confección de muros agavionados en diferentes sectores de la comuna de Guaitecas por 20 millones de pesos y la Construcción cerquillo y letrero información en madera distintos lugares, Cochrane por 9 millones de pesos, los cuales han respondido a la necesidad inmediata en las localidades.

Es destacable para este servicio que a septiembre de 2007 registraba un avance respecto de su gasto de un 100%, considerando un aumento de 115 a 117 millones de pesos.

Instituto de Desarrollo Agropecuario.

En términos de ejecución presupuestaria este sector a diciembre de 2008, alcanzó un 88%, cifra no menor en término de importancia dada su cobertura de iniciativas regionales. Destacan en el sector los recursos destinados a los Programas Crediticios en sus modalidades corto y largo plazo, (363 millones de pesos), Programa de Desarrollo de Inversiones (PDI), (351 millones de pesos), Recuperación de Suelos Degradados (SIRS) (361 millones de pesos).

Todas estas iniciativas que son de carácter anual permiten asegurar y mejorar la calidad ganadera y agrícola de los campesinos de la región.

Instituto Forestal – INFOR.

Las iniciativas contempladas por el INFOR, que se enfocan a los ámbitos de "Apoyo, Difusión y Transferencia, Provisión de Información y Gestión", tuvieron un 100% de ejecución en sus 4 iniciativas declaradas en el PROPIR 2008.

Sus iniciativas desarrolladas que alcanzaron un monto de 57 millones de pesos son anuales y consideran un fuerte trabajo en terreno con los propietarios forestales de la región.

Servicio Agrícola y Ganadero.

Este servicio, destaca por su cobertura regional que permite a los campesinos de las localidades de la región optar a beneficios por incentivos de manejo de sus predios, es en este contexto que la principal iniciativa del sector es el proyecto "Sistema Incentivo Recuperación de Suelos Degradados" cuyo monto 2008 consideró 339 millones de pesos, de los cuales sólo, se gastaron 200 millones durante el año. Lo anterior significó que su presupuesto inicial declarado en el

PROPIR 2008 (1.010 millones de pesos), sólo alcanzara un nivel de gasto de un 71.7 %.

Servicio Nacional de Pesca.

Los 7 proyectos del sector corresponde al Programa de Fondo Fomento para la Pesca Artesanal en la XI Región de Aysén, cuya inversión total para el año 2008 fue de 404 millones de pesos, destacando en monto la iniciativa “Concurso Especial Comuna de Guaitecas” por 200 millones de pesos. Al respecto se menciona que esta iniciativa no estuvo exenta de problemas por lo que al mes de septiembre aún no se generaban gastos. Finalmente los inconvenientes fueron subsanados y los 200 millones fueron pagados y destinados al financiamiento de iniciativas que beneficiarán a la comuna de Guaitecas.

Respecto del desarrollo del programa y sus iniciativas SERNAPESCA, como sector presenta problemas en el ámbito administrativo que pasan por licitaciones desiertas y/o falta de oferentes, que demoran los procesos.

Instituto Nacional del Deporte o Chiledeportes.

Este sector se caracteriza por la gran cantidad de iniciativas ejecutadas durante el año 2008 (71 en total) y que se registran en el PROPIR, de estas la mayoría se concentran en la ciudad de Coyhaique y Puerto Aysén.

Cuantitativamente este sector alcanzó a diciembre un 103% de su gasto considerado de acuerdo a lo informado en el PROPIR a comienzos de año. Destacan dentro de sus iniciativas, en término de montos las transferencias a los municipios de Cisnes y Coyhaique, cada uno por 49 millones de pesos.

Ministerio de Educación

El sector presentó un total de 33 iniciativas con un monto promedio de 46 millones de pesos, las cuales se enfocaron a la reparación, habilitación, reposición, implementación y normalización de la infraestructura educacional en la región. Otra característica importante es que estos proyectos son anuales, por lo que su desarrollo es fácilmente verificable trimestralmente.

Este sector informó al PROPIR 2008, un total de 1.389 millones de pesos, del cual a diciembre se ejecutó un total de 1.226 millones de pesos, cuya diferencia se debe a lo ejecución de la iniciativa “Construcción Patio y Cafetería Universitaria Liceo Luisa Rabanal Palma” por un monto de 49 millones de pesos, orientando el desarrollo de sus iniciativas principalmente en reparaciones, mejoramientos y reposiciones realizado en las escuelas de 4 comunas de la región como Cisnes, Aysén, Coyhaique y Río Ibáñez.

Ministerio de Salud

Este sector es el que presentó la mayor diferencia cuantitativa en términos de recursos comprometidos (1.065 millones de pesos) y recursos ejecutados (130 millones), situación que se debe a la no ejecución del proyecto “Normalización del Hospital de Puerto Aysén (ejecución)”, por un monto año 2008 de 921 millones aproximadamente.

Como observación el sector menciona al respecto “que se programa el inicio de la ejecución para el 2º semestre del año 2009”.

Consejo Regional de Cultura.

Este sector como su ámbito de acción es regional, realizó iniciativas que se repartieron en toda la región, en sus diferentes líneas de acción, sumándose a los tres programas originales, el programa “Creando Chile en mi Barrio” por un monto de 40 millones de pesos.

Es una constante para este servicio realizar un buen gasto en el inicio del año, esto se comprueba ya que a el mes de junio sólo tenía un gasto de un 24 %, cifra que mejoró al finalizar el año.

Junta Nacional de Auxilio Escolar y Becas (JUNAEB).

El sector se ha consolidado como uno de los que considera una importante cantidad de recursos es así como el año 2008, registró en el PROPIR un monto total 2.677 millones de pesos, de los cuales a diciembre registró un gasto de 2.576 millones que significa un 96.2%.

Al destacar sus iniciativas las más importantes son en términos cuantitativos y de impacto social son el “Programa de Alimentación Escolar” y la iniciativa “Becas de Zonas Extremas”, ambas suman en total 1.148 millones de pesos, lo cual significa un 43 % del monto total del PROPIR 2008.

Corporación de Fomento de la Producción (CORFO).

Esta institución, presenta una importante cantidad de recursos orientados al fomento de la calidad productiva, Innovación y Promoción de inversiones por un total para el año 2008 de 1.904 millones de pesos. En este contexto su iniciativa mas destacable fue el “Programa Innova Chile” que consideró una inversión total de 1.363 millones de pesos, de los cuales sólo se gastaron 718 millones, lo cual significo que esta institución sólo alcanzara un nivel de gasto total de un 79%.

Es relevante la baja de la inversión de esta institución que históricamente presentaba un buen nivel de ejecución de la inversión, dejando de invertir en la

región 407 millones necesarios para el desarrollo y apoyo a los sectores enfocados a los ámbitos de los prioritariamente productivos en la región..

Fondo de Solidaridad e Inversión Social (FOSIS).

En este sector también su ámbito de acción es de carácter regional y se orienta a generar capacidades en el ámbito del fortalecimiento, emprendimiento y capacitación, en este contexto el programa que mas destaca en términos cuantitativos es el de “Apoyo a Actividades Económicas” por 84 millones de pesos, el cual se ejecutó en un 97 %.

Esta institución en términos de la ejecución de su prepuesto al 31 de diciembre de 2008 ejecutó un 90 % de su presupuesto asignado, es decir 629 de un total de 698 millones aproximadamente.

Servicio de Cooperación Técnica (SERCOTEC).

De las 5 iniciativas informadas al PROPIR 2008, destaca el aumento del monto informado de 226 a 323 millones de pesos, alza que se debe al aumento de recursos de la iniciativa “Sistema Transversal” por 85 millones de pesos.

Su nivel de ejecución superó el 100% programado y destina parte importante de sus recursos al trabajo con los territorios emprende de las zonas General Carrera y Palena – Queulat.

También es significativo el traspaso de recursos del Fondo Nacional de Desarrollo Regional (FNDR), al concurso Capital Semilla. por 69 millones de pesos.

Arquitectura.

Este sector, declaró en el PROPIR 2008 proyectos “Remodelación Tesorería Regional de Coyhaique” por un monto de 80 millones de proyectos aproximadamente, al respecto el servicio no pudo ejecutar esta iniciativa por problemas administrativos (no fue posible adjudicarla por falta de oferentes en el proceso de licitación). Respecto de las otras iniciativas presentadas por el sector, éstas se desarrollaron con normalidad ajustándose a los montos y tiempos comprometidos.

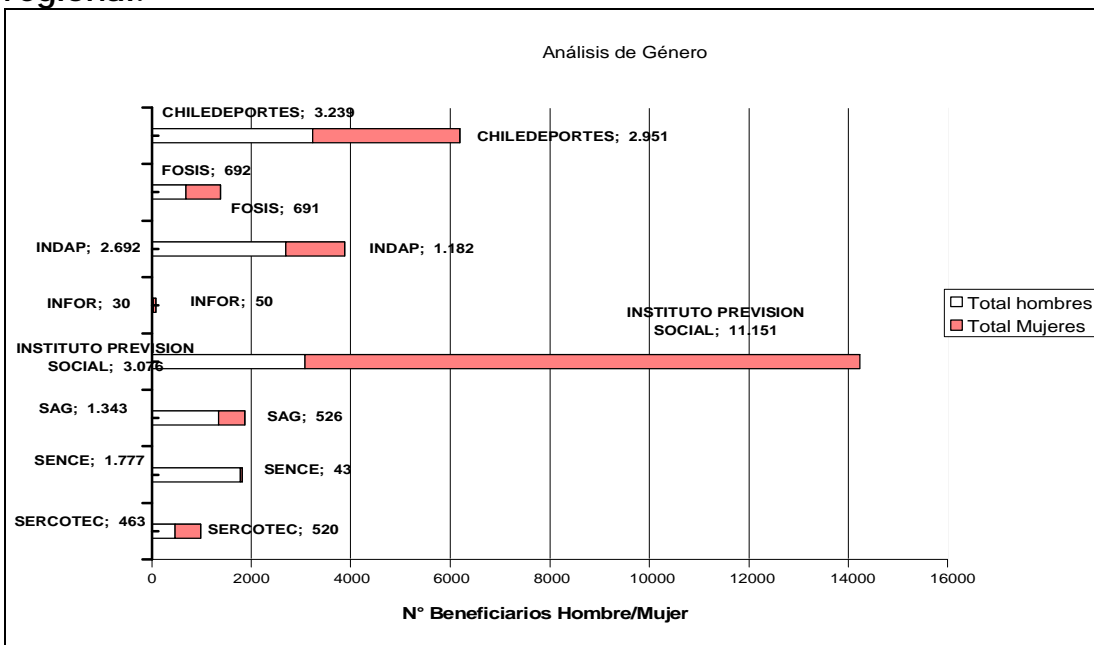
6. ANÁLISIS CON ENFOQUE DE GÉNERO DE LA INVERSIÓN PÚBLICA REGIONAL

Dando cuenta de la relevancia de la incorporación del enfoque de género en el diseño y ejecución de la política pública, este documento viene a relevar un capítulo especial para analizar la información otorgada por los servicios públicos en cuanto a la proyección de inversión 2009.

En primer lugar se puede establecer un análisis referido a los instrumentos que el sistema público desarrolla para identificar intervención efectiva en cuanto a la reducción de la brecha de desigualdad entre hombres y mujeres. A modo general se puede apreciar que a escala regional no se ha desarrollado una efectiva distinción para determinar una discriminación positiva hacia el sector más vulnerable. En este sentido la distinción de beneficiario hombre/mujer no es suficiente para determinar si un servicio genera de forma sistémica intervención para abordar la brecha de desigualdad.

En este sentido la segunda reflexión que cabe mencionar es referente al grado de información que se logra rescatar desde cada servicio, la cual en términos literales se puede establecer que es demasiado amplia para determinar un análisis significativo estadísticamente. Sólo un 33 % de los servicios logra dar cuenta fiel de una identificación de beneficiarios directos por distinción de género. Consecuentemente estos 8 servicios otorgan información cabal de discriminación positiva hacia este segmento.

Figura N° 10 Análisis con enfoque de género de la inversión pública regional.



Fuente: Gobierno Regional, sobre la base de la información proporcionada por los servicios públicos.

Los casos más representativos de este formato de intervención direccionada son Sercotec, Sence y Chiledeportes, los cuales identifican como grupo objetivo a mujeres. Por ejemplo el caso de Sercotec destina un Programa de Mejoramiento de Competencias para Mujeres por un total aproximado de 4 millones de pesos para 56 mujeres beneficiadas. Asimismo Sence destina un Programa especial para mujeres jefas de hogar por un total de \$ 24 millones de pesos para 43 mujeres de la ciudad de Coyhaique y Aysén.

En la misma línea de ámbito de inversión se puede apreciar la participación de INFOR con su Programa de Transferencia técnica para la competitividad de la PYME forestal y los pequeños y medianos propietarios, donde 50 mujeres serán beneficiadas por sobre los 30 hombres. Este programa contempla un total de \$ 25 millones de pesos aproximadamente.

En menor grado se puede apreciar la participación de Chiledeportes que incentiva la participación de mujeres en deportes tradicionalmente definidos para el sexo masculino. Si bien sigue predominando la tasa de participación masculina no se puede dejar al margen la importante participación de 252 mujeres en el Proyecto zonal y final regional de fútbol Amateur. En otra arista del deporte, Chiledeportes también invertirá para la comunidad de Río Ibáñez un total 5,5 millones de pesos para generar recreación, donde se destaca que el 77 % de los beneficiarios serán mujeres de esta comuna.

Analizando la figura 5.1 de la página anterior se puede apreciar la relevancia que adquiere la nueva ley de protección social en cuanto a la reducción de brechas de desigualdad, no tan sólo de género, sino también generacional. De ese gráfico se puede inferir que el porcentaje de mujeres beneficiadas a través de estos programas de inversión social triplica a la tasa de participación masculina. Tal es el caso donde el 78 % de los beneficiarios corresponde al sector femenino.

Analizando las entidades Indap, Sag se puede establecer de ese mismo gráfico la relación inversa a lo señalado anteriormente. Es decir la discriminación es negativa respecto del total de beneficiarios para el sector femenino. Si bien el ámbito de producción al cual se enfocan estos servicios tradicionalmente está orientada al sector masculino, no obstante no se puede dejar al margen que la participación femenina es bastante inferior.

7. DIFUSIÓN DEL PROPIR 2009

Se ha podido observar en los ejercicios de años anteriores respecto a este instrumento, la necesidad de fortalecer el proceso de difusión de este documento. Lo anterior, toda vez que el objetivo del mismo, además de permitir que las autoridades dispongan de un elemento de información y control de la inversión pública en su Región, es precisamente el que la comunidad pueda a través del PROPIR conocer del accionar público en su territorio y en particular, de las iniciativas que se concretaran durante el año 2009.

Así, siguiendo la lógica del modelo de gestión territorial de nuestra Región, se plantea trabajar con las mismas organizaciones que presentaran sus demandas territoriales, difundiendo este documento de acuerdo al siguiente cronograma:

MES	ORGANIZACION	LUGAR
A partir de mayo	Internet	Sitio web www.goreaysen.cl
Mayo	Gabinete Regional	Coyhaique, Salón Gobierno Regional de Aysén
Mayo	Consejo Regional de Aysén	Coyhaique, Salón Gobierno Regional de Aysén
Junio	Consejos de Desarrollo de Cochrane y Villa O'higgins	Cochrane
	Consejos de Desarrollo Puerto Guadal, Puerto Tranquilo y Consejo Territorio Emprende de la Cuenca Lago General Carrera	Puerto Tranquilo
Junio	Consejos de Desarrollo de Lago Verde y La Junta y Consejo Territorio Emprende de la Cuenca Palena - Queulat	La Junta
Julio	Unión Comunal de Juntas de Vecinos de Aysén	Puerto Aysén
Julio	Unión Comunal de Juntas de Vecinos de Coyhaique	Coyhaique

Además de lo anterior, el PROPIR se podrá presentar en las reuniones que realiza el Intendente Regional con las distintas comunidades en sus salidas a terreno.

8. CONCLUSIONES

- El PROPIR en el contexto de la aplicación del modelo de gestión territorial, cobra mayor sentido en la medida que la comunidad esté informada respecto de sus alcances. Toda vez que una comunidad organizada comprenda la acción gubernamental en su territorio podrá interactuar de forma proactiva con ella, podrá establecer espacios de negociación y adecuación a sus expectativas locales, consignando que parte de esas expectativas son sometidas también a una perspectiva de región.
- De forma consecutiva a lo anterior esta herramienta contribuye a relevar también el rol de las autoridades territoriales, donde ellos pueden ser nexos respecto de generar espacios de comunicación, generando y traspasando información de la ejecución de la inversión en su territorio. Así también los equipos de gestión a escala local pueden realizar un seguimiento sostenido a este sistema de información.
- El documento PROPIR 2009 es una herramienta que contribuye al proceso de seguimiento de la inversión pública en la Región de Aysén y facilita que las autoridades territoriales (Intendente, Gobernadores, Alcaldes, Consejeros/as Regionales y Concejales) puedan hacer seguimiento y control de las iniciativas de inversión programadas en los territorios de su interés, además de considerar PROPIR como un insumo para planificaciones futuras.
- Lo señalado anteriormente cobra mayor sentido puesto que la inversión que se ha generado en el fomento de nuevos liderazgos locales, sumado a la interacción continua con los gobiernos locales para determinar carteras de inversión, generan un terreno propicio para la co – construcción, haciendo más efectiva y directa la inversión del Gobierno.
- De esta forma podemos observar a través del documento la consolidación de inversiones que han cambiado de forma categórica la calidad de vida de los Ayseninos, especialmente de las zonas más alejadas de la capital regional.
- En términos globales el PROPIR 2009 alcanza a una inversión de 110 mil millones de pesos, lo que equivale a un crecimiento del 28 % respecto del año 2008. Esto, a pesar de las condiciones de crisis que se viven en el contexto global.
- La inversión regional per cápita sobresale sobre el promedio nacional llegando a 782 mil pesos por habitante, lo que da cuenta de la importancia que el Estado otorga a nuestra Región. Este mismo énfasis se replica a nivel regional donde existen diferencias significativas entre las comunas más alejadas donde la inversión alcanza a más de 1.8 millones de pesos por habitante en comunas como Cisnes, Lago Verde, Guaitecas, Río Ibañez, Tortel y O'higgins, mientras que en Aysén y Coyhaique la inversión alcanza a cerca de 478 mil pesos por habitante, en promedio.
- Este énfasis en la expansión de la inversión pública viene a dar cuenta de la continuidad de proyectos emblemáticos tales como la prolongación de la Ruta 7 hasta el límite norte con la región de los Lagos. De la misma forma la

construcción de barcazas viene a otorgar mayor conectividad hacia los sectores más complejos geográficamente.

- En términos de inversión los servicios que más aportan son Vialidad (MM\$29.053), MINVU (MM\$ 22.563) y el Gobierno Regional con 21.500 millones de pesos.
- Destacable es la inversión del Ministerio de Transportes la cual se incrementa en un 60 % respecto del año 2008. Esta inversión esta destinada principalmente a generar las condiciones de equidad para la conectividad de las zonas rurales y aisladas. En la actualidad los territorios extremos como Islas Huichas, Guaitecas, Pto. Gaviota, entre otras, cuentan con alternativas de movilización más frecuente y de mejor calidad. De esta forma se contribuye no tan solo a mejorar las condiciones de conectividad, sino también se amplían las oportunidades de acceso a otros bienes y servicios.
- Significativo es el crecimiento de la inversión en fomento productivo que para este año alcanza a más de 12 mil millones de pesos. El Gobierno en la región de Aysén de acuerdo a los planteamientos trazados en el Plan Regional ha incrementado sustantivamente la inversión en fomento productivo llegando a un 11% de participación en el presupuesto total. En el caso del Fondo Nacional de Desarrollo Regional, esta participación alcanza a un 13%, porcentaje que duplica al expresado el año 2008.
- El análisis por zona de gestión territorial muestra que es el centro de la Región (Aysén – Coyhaique) la que recibe mayor inversión (32%), seguida de la cuenca Río Cisnes con 14% y en tercer lugar la cuenca Lago General Carrera con un 8%.
- La provincias de Aysén y Coyhaique son las de mayor inversión, con un 28% y 25%, respectivamente. Desde un punto de vista comunal, sobresale Coyhaique con un 23%, seguido de Cisnes con un 16% y Aysén con un 9%.
- Según cifras de MIDEPLAN, Con relación al F.N.D.R. del país, el F.N.D.R. asignado a la Región de Aysén, muestra una baja sostenida en la participación nacional desde un 8.16% en 1996 a un 4,33% en el año 2007.
- Según información elaborada por MIDEPLAN, la inversión pública anual en la región de los últimos años no ha logrado volver a los niveles de inversión del año 2001, y esto explica que nuestra participación como región en el total país, descienda desde un 3,3% del año 2001 a sólo un 2% en el año 2005. Sin embargo, las cifras de inversión del año 2007 aumentan a 60 mil millones de pesos con lo que la participación de la región crece a un 2.59% de la inversión del país.
- El PROPIR establece para el año 2009 una inversión acumulada entre recursos sectoriales y regionales de **110.040 millones de pesos, lo que implica un aumento de un 29% respecto a la inversión presentada en el PROPIR 2008.**
- Se releva la importancia del seguimiento del PROPIR durante el año, de tal forma que los presupuestos proporcionados por las distintas instituciones públicas efectivamente se cumplan.

ANEXO 1

CARTERA DE INVERSION PROPIR 2008 SEGÚN ZONA GTI

ANEXO 2

**CARTERA DE INVERSION PROPIR 2008 SEGÚN INSTITUCIÓN
FINANCIERA**

ANEXO 3

INVERSIÓN PÚBLICA PROPIR 2009

INFORMACIÓN BENEFICARIOS DIRECTOS / BENEFICIARIAS DIRECTAS

POR UNIDAD FINANCIERA



REPUBLICA DE CHILE
GOBIERNO REGIONAL DE AYSÉN

**PROGRAMA PÚBLICO DE
INVERSIÓN EN LA REGIÓN
(PROPIR)
2009**

ANEXOS